

Requisitos para Analista do Comportamento Internacional



Organização Internacional de
Análise do Comportamento
2021 v101

Traduzido por
M. Hilary O'Gorman, M.A., IBA, BCBA

Requisitos para IBA

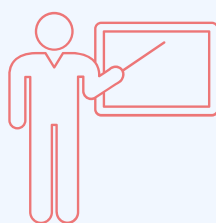
01

Existem duas vias diferentes para a obtenção do IBA. As vias variam um pouco, mas cada uma requer conquistas semelhantes. Os requisitos do IBA se enquadram em quatro categorias amplas. São eles: inscrição, preenchimento de requisitos, conclusão de supervisão e aprovação no exame online de IBA.



Visitar www.theibao.com
e criar sua conta de
candidato

Cadastrar e pagar o
custo de registro



Completar os requisitos
educacionais que se
alinham com a sua
escolha de "Via
mestrado/pós-
graduação" ou
"Via experiência"



Completar
1000 horas de prática
supervisionada e
receber 50 horas de
supervisão de
supervisor aprovado



Fazer o exame online
IBA

Analista do Comportamento Internacional (IBA)

Requerimentos de Certificação

02

Graduação Completa

(* ou equivalente regional de educação superior)

Cadastrar com a IBAO e pagar o custo de registro

Assinar o Formulário de Acordo de Ética

VIA MESTRADO /PÓS- GRADUAÇÃO

Assinar Acordo de
supervisão

Completar os Objetivos
educacionais requeridos

Completar diploma
de mestrado/pós
graduação

Completar 1000
horas de prática
supervisionada

Receber 50 horas de
supervisão

Completar 12 horas
de Educação continua

Completar
Testagem de
habilidades do candidato

VIA EXPERIÊNCIA

Assinar Acordo de
supervisão

Completar os Objetivos
educacionais requeridos

Projetos
de candidato

Completar 1000
horas de prática
supervisionada

Receber 50 horas de
supervisão

Completar 12 horas
de Educação continua

Completar
Testagem de
habilidades do candidato

PASSAR NO EXAME
IBA

Os analistas do comportamento que desempenham o papel de supervisor têm um papel muito importante no desenvolvimento de uma IBA, no campo da análise do comportamento aplicada e na crescente percepção do que significa praticar ABA em todo o mundo. É por meio de supervisão intensa, orientação ética e amplo conhecimento que um supervisor pode ajudar a desenvolver uma IBA.

Como a ABA está se desenvolvendo em taxas diferentes em diferentes partes do mundo, um padrão para requisitos de supervisor não pode ser apropriado para todos os candidatos universalmente. Dessa forma, a IBAO criou uma série de opções para garantir a flexibilidade e a competência para se tornar supervisor de um candidato IBA.

Requisitos específicos

Uma auditoria de credenciais de supervisor será necessária para 10% de todos os supervisores para garantir que os supervisores atendem aos requisitos específicos da IBAO.

Um supervisor deve atender UM dos seguintes:

1. Uma IBA em boa situação
2. Um analista do comportamento credenciado de outro conselho ou órgão de credenciamento em boa situação (exemplos: BCBA®, BCBA-D®, QABA®, licenciamento estadual/regional/nacional como analista do comportamento)
3. Ter pós-graduação, mestrado ou doutorado em um programa credenciado pela ABAI
4. Ter pós-graduação, mestrado ou doutorado em uma disciplina relacionada, conclusão bem-sucedida dos Objetivos educacionais requeridos (REOs) de IBA ou equivalente
5. *Ter pós-graduação, mestrado ou doutorado, 5 ou mais anos de emprego direto na área de ABA com experiência de supervisão (*com revisão de portfólio e aprovação da IBAO).

Cada candidato IBA deve solicitar supervisor.

É de responsabilidade do candidato iniciar a solicitação.

Uma vez que o candidato esteja em sua conta IBAO online, ele deve escolher o botão "Solicitações de supervisor" no lado esquerdo de seu painel.

Ao escolher "Enviar solicitação de supervisor" uma janela abrirá na qual o candidato pode inserir o nome e o endereço de email do supervisor.

Em seguida, a plataforma IBAO envia um email ao potencial supervisor, notificando-o sobre a solicitação do candidato.

O potencial supervisor não precisa ser registrado na IBAO e não precisa ser um IBA. Ser IBA é apenas uma das 5 maneiras diferentes de se qualificar para supervisionar.

Quer o supervisor seja IBA ou não, para aceitar a solicitação, o supervisor deverá se registrar na IBAO, concordar em atuar de acordo com as Diretrizes Éticas e criar uma conta online.

Quando o supervisor aceitar a solicitação, o candidato será notificado e o supervisor e o candidato serão solicitados a assinarem o Acordo de supervisão online.



Para começar a acumular as 1000 horas de prática supervisionada, o candidato e o supervisor devem assinar o Acordo de supervisão. Uma vez assinado, o candidato pode começar a acumular horas de prática supervisionada.

O Acordo de supervisão está disponível nas contas online do candidato e do supervisor.

Data: 07/07/2021

Este acordo descreve o relacionamento, papéis e expectativas para a prática supervisionada de Análise do comportamento aplicada (ABA) entre:

A.J. Iba Candidate (o candidato IBA) e Michael Iba Supervisor (o supervisor)

A supervisão de um candidato IBA é uma das características mais importantes da certificação IBA. O processo é instrutivo e fornece ao candidato oportunidades claras de implementação e prática das habilidades contidas nos Objetivos educacionais requeridos (REOs) da IBAO.

O período de supervisão consiste em 1000 horas de prática supervisionada onde a supervisão ocorre por 1 hora para cada 20 horas de prática. O número total resultante de horas de supervisão é 50. As 1000 horas devem ser concluídas ao longo de um período de 12 meses, mas podem se estender por um período de 24 meses.

Este período de contrato cobre as datas: 30/06/2021 e 07/07/2021

A supervisão só pode ser fornecida quando um Acordo de supervisão está em vigor. É imprescindível que quaisquer alterações na relação de supervisão sejam imediatamente atualizadas no site da IBAO para que todas as horas de prática possam contar para o total exigido.

Os supervisores devem atender às qualificações estabelecidas na lista de Qualificações de supervisor IBA.

Os supervisores e candidatos devem conduzir todas as práticas, serviços e supervisão de acordo com as Diretrizes éticas da IBAO. As auditorias das qualificações do supervisor ocorrerão para 10% dos candidatos.

Os supervisores concordam em enviar documentos de verificação para comprovar que as qualificações foram atendidas ao concordar com essa experiência de supervisão.

Escopo de experiência:

O candidato participará na provisão de serviço ABA executando as tarefas e as habilidades que alinham com os Objetivos educacionais requeridos da IBAO (REOs) para IBAs e dentro das quantidades de tarefas diretas e indiretas permissíveis. A supervisão pode ser conduzida pessoalmente em sessões individuais ou de grupo, e à distância em sessões individuais ou de grupo.

Requisitos:

O candidato concorda manter um registro de atividades da supervisão. O supervisor concorda em assinar para as horas que foram fornecidas nas atividades apropriadas e não reterá a assinatura das atividades de supervisão se as horas foram realizadas de forma adequada. O supervisor e o candidato concordam em preencher o Formulário de documentação de supervisão online no site da IBAO para cada reunião de supervisão.

Para candidatos na Via experiência, o supervisor assinará e o candidato concluirá dois Projetos de candidato. O Supervisor completará o Formulário de avaliação do projeto de candidato online no site da IBAO para cada projeto.

O Supervisor escolherá dois conjuntos de habilidades e avaliará cada um com a Testagem de habilidade do candidato. O Supervisor completará o Formulário de aprovação de testagem de habilidades do candidato online no site da IBAO para cada projeto.

O Acordo de supervisão pode ser rescindido a qualquer momento por qualquer uma das partes. No entanto, todas as medidas devem ser tomadas para resolver quaisquer diferenças de forma que as horas de prática não sejam indevidamente interrompidas. O candidato é responsável por obter o consentimento do cliente para compartilhar informações, dados e informações confidenciais com o supervisor.

O candidato e o supervisor concordam que o supervisor é o responsável pela tomada de decisão clínica, a orientação do caso e o prejuízo. Ambos concordam que a IBAO não se responsabiliza por quaisquer situações negativas que possam surgir na prestação do serviço e no processo de supervisão.

Ambas as partes concordam com as estipulações deste documento e praticarão de acordo com as Diretrizes Éticas da IBAO.

Nome do Candidato: A.J. Iba Candidate Nome do Supervisor: Michael Iba Supervisor

Email do Candidato: ajibacandidate@gmail.com Email do Supervisor: Michaelibasupervisor@gmail.com

Assinatura do candidato: Assinatura do Supervisor:

Prática Supervisionada

A supervisão em grupo será aceitável por não mais do que 50% do número total de horas supervisionadas. A supervisão em grupo será limitada a grupos de 5 no total.

O candidato tem o direito a vários supervisores ao longo de seu processo de certificação/treinamento.

- Cada supervisor deve ser cadastrado com a IBAO.
- Um acordo de supervisão assinado é necessário para cada supervisor.
- Os supervisores mantêm o direito de encerrar seu relacionamento de supervisão com um candidato em caso de violação grave das Diretrizes éticas da IBAO.

Um total de 1000 horas de prática supervisionada é necessário.

Uma (1) hora de supervisão é necessária para cada 20 horas de prática.

Metade (50%) da supervisão deve ser de Observação direta da prática.

Haverá um máximo de 40 horas por semana contadas como horas de prática supervisionada.

- Se um candidato acumulou 40 horas de prática supervisionada em uma semana, 2 horas de supervisão seriam necessárias naquela semana.
- Se um candidato acumulou 20 horas de prática supervisionada em uma semana, 1 hora de supervisão seria necessária naquela semana.
- Se um candidato acumulou 40 horas de prática supervisionada em um período de 2 semanas, 2 horas seriam necessárias para esse período de 2 semanas.

As atividades de trabalho aceitáveis durante um período de supervisão serão categorizadas como horas de "Implementação" ou "Programação".

Todas as horas de supervisão podem ser concluídas por métodos à distância.

Tipos de horas de prática

São necessárias 1000 horas de prática supervisionada. Essas horas são categorizadas como horas de "Implementação" ou horas de "Programação". As horas de implementação são aquelas em que o candidato está implementando serviços comportamentais com um cliente. As horas de programação são aquelas em que um candidato está realizando atividades de apoio para a entrega de serviço.

As horas de implementação podem incluir: ensinar ao aprendiz novas habilidades linguísticas, administrar as avaliações ABLLS-R ou AFLS, realizar uma análise funcional, treinamento de professores, implementar FCT, DRA ou outras intervenções comportamentais, etc.

As horas de programação podem incluir: elaboração de gráficos, análise de dados, criação de protocolos de ensino, organização do livro da sessão ABA, leitura de artigos de pesquisa em preparação para uma intervenção comportamental, elaboração de planilhas de dados, etc.

São necessárias pelo menos 400 horas de implementação. São necessárias pelo menos 400 horas de programação. As 200 horas restantes podem ser compostas por horas de Implementação ou Programação em qualquer valor. Por exemplo, um candidato pode ter 600 horas de implementação e 400 horas de programação ou 510 horas de implementação e 490 horas de programação. Qualquer combinação totalizando 1000 horas é aceitável, desde que pelo menos 400 horas de implementação e 400 horas de programação tenham sido incluídas nas 1000.

As horas devem ser registradas *pelo menos mensalmente* preenchendo os Formulários de documentação de supervisão online no site da IBAO.

1000 horas total



400 horas de
implementação

400 horas de
programação

200 Horas
adicionais de
implementação
ou
programação
em qualquer
combinação

Tipos de Supervisão

Os candidatos receberão 50 horas de supervisão das 1000 horas de prática supervisionada. Dois tipos diferentes de supervisão são exigidos dos supervisores: Supervisão de observação direta e supervisão indireta.

Supervisão de observação direta é quando um supervisor está observando um candidato enquanto o candidato está prestando serviços de qualquer tipo. Essas horas podem ser quando o supervisor está fisicamente presente com o candidato, quando o supervisor está presente virtualmente, como por meio de Hi Rasmus, Zoom, GoTo Meeting, FaceTime, etc., ou através da revisão de vídeo gravado (por exemplo, o candidato grava a entrega de serviços e o supervisor assiste à gravação posteriormente).

Supervisão indireta é quando um supervisor e o candidato discutem ABA e assuntos relacionados, que podem incluir as horas de prática do candidato. As horas indiretas podem ser obtidas quando o supervisor está fisicamente presente com o candidato ou quando o supervisor está presente virtualmente, como por meio de Hi Rasmus, Zoom, GoTo Meeting, FaceTime, etc.

ATENÇÃO: Horas de supervisão indiretas não podem ser concluídas assistindo a vídeos como as horas indiretas são didáticas e exigem que o supervisor e o candidato se comuniquem em tempo real.

20 horas de supervisão devem ser de Observação direta
20 horas de supervisão devem ser indiretas

10 podem ser observação direta ou indireta, em qualquer combinação

50 horas de supervisão

20 horas

20 horas

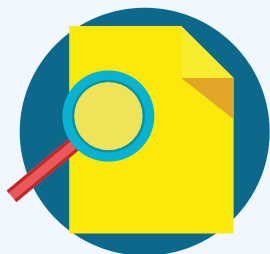
10

horas

20 horas de
observação direta

20 horas indiretas

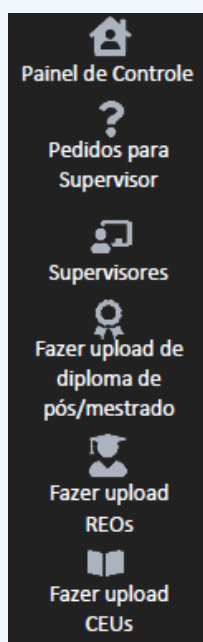
10 horas podem ser de
observação direta ou
indireta



Documentação de prática supervisionada e horas de supervisão

Para cada reunião de supervisão, seja em grupo, à distância ou presencial, o supervisor e o candidato devem preencher o Formulário de Documentação de Supervisão para registrar a supervisão.

Esses formulários são preenchidos online, fazendo login na conta online do candidato e escolhendo a aba "Supervisores" no painel da conta do candidato.



Um Formulário de Documentação de Supervisão é necessário para cada hora de supervisão para que essa hora de supervisão conte para o total exigido de 50 horas.

A documentação necessária incluirá:


- Data da reunião de supervisão
- Ambiente
- Intervalo de datas do bloco de treinamento
- Total de horas de implementação acumuladas durante o bloco de treinamento
- Total de horas de programação acumuladas durante o bloco de treinamento
- Tipo de supervisão (grupo/individual/etc.)
- Total de horas de observação direta acumuladas durante o bloco de treinamento
- Total de horas indiretas acumuladas durante o bloco de treinamento
- Anotações da supervisão
- Feedback

Documentação de prática supervisionada e horas de supervisão

O candidato é responsável por iniciar o Formulário de Documentação de Supervisão na conta do candidato. O candidato fornece toda informação relevante, assina o formulário online, e envia então o formulário ao supervisor.

Quando o candidato envia o formulário da documentação da supervisão, o supervisor será notificado de que o formulário foi enviado, e então o supervisor pode entrar em sua conta IBAO e terminar sua parte do Formulário da Documentação da Supervisão escolhendo a aba dos "candidatos" em seu painel. O supervisor deverá então completar, assinar e aprovar o formulário.

Uma vez aprovado, o formulário completo estará sempre disponível em ambas contas: a do supervisor e a do candidato. Todos os Formulários de Documentação de Supervisão completos ficarão disponíveis na conta do candidato e do supervisor.



Documentação de Supervisão

Painel de Controle

?

Pedidos para Supervisor

Supervisores

Fazer upload de diploma de pós/mestrado

Fazer upload REOs

Fazer upload CEUs

Mikeiba Candidate

/ Supervisores / Documentação de Supervisão

Supervisor: MikeIBA Supervisor

Email: mikeibasupervisor@gmail.com

Horas de Implementação: 120 hrs.

Horas de Programação: 80 hrs.

Horas de Observação: 6 hrs.

Horas indiretas: 4 hrs.

Adicionar Documentação de Supervisão

Data do início do período	Data do final do período	Situação	Implementação	Programação	Observação	Indireta	
05/07/2020	18/07/2020	Aceito pelo Supervisor	0 hrs.	40 hrs.	0 hrs.	2 hrs.	Detalhes
19/07/2020	02/08/2020	Aceito pelo Supervisor	20 hrs.	10 hrs.	1 hrs.	0.5 hrs.	Detalhes
09/11/2020	23/11/2020	Aceito pelo Supervisor	20 hrs.	20 hrs.	1 hrs.	1 hrs.	Detalhes
16/03/2021	29/03/2021	Aceito pelo Supervisor	10 hrs.	0 hrs.	0.5 hrs.	0 hrs.	Detalhes
05/04/2021	18/04/2021	Aceito pelo Supervisor	40 hrs.	0 hrs.	2 hrs.	0 hrs.	Detalhes
10/05/2021	24/05/2021	Aceito pelo Supervisor	30 hrs.	10 hrs.	1.5 hrs.	0.5 hrs.	Detalhes

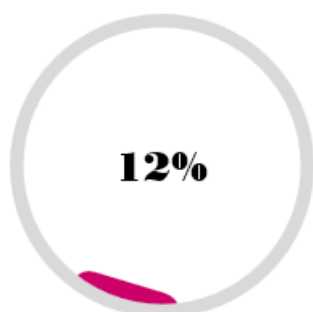
Documentação de Prática Supervisionada e horas de supervisão

O número de horas de implementação, horas de programação, horas de Supervisão com Observação Direta, e as horas de Supervisão Indireta serão atualizadas automaticamente nas contas do candidato e do supervisor.

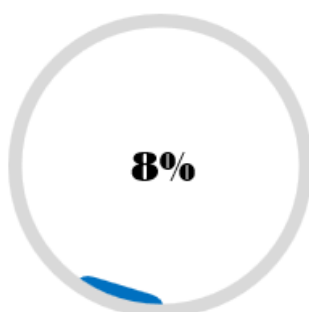
A IBAO fará o acompanhamento dessas horas e tanto candidato quanto supervisor poderão consultar as horas acumuladas e a porcentagem acumulada do requisito a qualquer momento.

Estatísticas de Porcentagem

Horas de Implementação



Horas de Programação



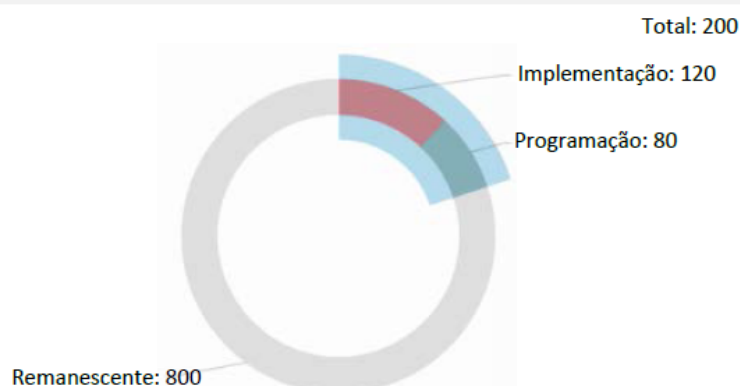
Horas de Observação



Horas Indiretas



Estatísticas de Horas de Prática



Detalhes do formulário de documentação de supervisão

Um candidato irá preencher um Formulário de documentação de supervisão para um "Bloco de Treinamento". Os blocos de treinamento podem ser de 1, 2, 3 ou 4 semanas. No entanto, não mais do que 40 horas podem ser entregues em um Formulário de documentação de supervisão para um bloco de treinamento qualquer.

Situações de exemplo:

Se 40 horas foram acumuladas em 1 semana, o bloco de treinamento para este formulário deverá ser de 1 semana.

Se 20 horas foram acumuladas em uma semana por 2 semanas consecutivas (20 para a 1ª semana e 20 para a 2ª semana), o bloco de treinamento para esse formulário deve ter 2 semanas de duração.

Se 10 horas foram acumuladas em 4 semanas consecutivas, (10 na 1ª semana, 10 na 2ª semana, 10 na 3ª semana, e 10 na 4ª semana) o bloco de treinamento de 40 horas deve durar 4 semanas.

Se um candidato acumulou 40 horas na 1ª semana e 40 horas na 2ª semana, dois Formulários de documentação de supervisão diferentes precisam ser preenchidos. Um para a 1ª semana e um para a 2ª semana porque o número máximo de horas por bloco de treinamento é 40.

Se um candidato acumulou 20 horas na 1ª semana e 40 horas na 2ª semana, dois Formulários de documentação de supervisão diferentes precisariam ser entregues, porque o total de horas para as duas semanas é maior do que o máximo permitido de 40 por um único bloco de treinamento. Um formulário precisaria ser entregue para a 1ª Semana de 20 horas e outro formulário precisaria ser entregue para a 2ª Semana de 40 horas.



Detalhes do Formulário de documentação de supervisão

As horas de prática devem ser entregues em múltiplos de 10.

Todas as horas entregues nos Formulários de documentação de supervisão devem ser em múltiplos de 10 (por exemplo, 10, 20, 30, etc.). Um candidato não pode entregar um Formulário de documentação de supervisão por 7 horas, 12 horas, 18 horas, etc. Apenas múltiplos de 10 são aceitos (ou seja, 10, 20, 30, 40).

O número correspondente de horas de supervisão será inserido automaticamente com base no número de horas inserido no formulário. Se 20 horas de programação forem inseridas, 1 hora de supervisão indireta será inserida. Se 30 horas de horas de implementação forem inseridas, 1,5 horas de horas de observação direta serão inseridas automaticamente. Apenas 1 hora de supervisão pode ser acumulada para cada 20 horas de prática supervisionada. Um candidato não pode acumular mais de 1 hora de supervisão para cada 20 horas de prática.

A proporção de prática para supervisão garante que o candidato esteja acumulando horas de supervisão em um ritmo contínuo e consistente durante todo o treinamento. Por exemplo, um candidato não pode praticar por 100 horas sem supervisão e então acumular 5 horas de supervisão em um dia para tentar fazer a proporção de 1/20. A CADA 20 horas deve haver 1 hora de supervisão para que essas horas contem para as horas de prática supervisionada. Se um candidato praticar 40 horas e receber 1 hora de supervisão, apenas 20 dessas 40 horas podem contar para as 1000 horas exigidas.

The screenshot shows the 'Documentação de Supervisão' form in the MikeIBA Candidate portal. The form is titled 'Supervisor: MikeIBA Supervisor' and 'Email: mikelbasupervisor@gmail.com'. It contains several fields for data entry:

- Data:** 18/08/2021
- Candidato:** Mikeiba candidate
- Data do início do Bloco de Treinamento:** 04/08/2021
- Horas de Implementação esse Bloco:** (dropdown menu)
- Horas de Observação Direto esse Bloco:** (dropdown menu)
- Ambiente de Tratamento:** (text field)
- Supervisor:** Mike IBA Supervisor
- Data final do Bloco de Treinamento:** 18/08/2021
- Horas de Programação esse Bloco:** (dropdown menu)
- Horas Indiretas esse Bloco:** (dropdown menu)

Below the form, there are radio buttons for 'Tipo de Supervision: *' with options 'Grupo' and 'Individual'. There is also a section for 'Anotações: *' with a text area and a 'Preview' button. At the bottom, there is a button labeled 'Enviar para Supervisor'.

Um dos aspectos mais importantes para obter a certificação IBA é continuar a aprender e se desenvolver profissionalmente. Como tal, 12 horas de educação continuada são necessárias *antes da certificação*.

Cada candidato precisará documentar que obteve CEUs. A documentação requer um documento físico que mostre claramente o conteúdo e a duração do evento de treinamento, quando o treinamento ocorreu e quem o forneceu. Os seguintes tipos de CEUs são aceitáveis.

- Participação em seminários, workshops ou treinamentos online ou presenciais sobre ABA ou informações relacionadas à Análise do comportamento.
- Apresentação de um seminário, workshop ou treinamento sobre ABA ou informações relacionadas à Análise do comportamento.

CEUs de pré-certificação

- 12 unidades de educação contínua
 - 2 horas de ética
 - 2 horas de supervisão
 - 2 horas de diversidade cultural e conscientização
 - 6 em tópicos de ABA

Para candidatos que buscam certificação por meio da Via experiência, os projetos de candidato são obrigatórios.

O supervisor do candidato será o responsável pela designação e avaliação dos projetos de candidato.

Os projetos devem se alinhar com os Objetivos educacionais requeridos (REOs), demonstrar o aprendizado ou a aplicação dos REOs e avançar o conhecimento do candidato além do que seja esperado de um Fornecedor de conteúdo aprovado (Approved Content Provider). Os projetos de candidato devem ser projetos únicos - projetos diferentes - do que um designado de um Fornecedor de conteúdo aprovado.

São necessários dois projetos de candidato diferentes.

São necessários dois TIPOS diferentes de projetos. Por exemplo, se o primeiro projeto é uma apresentação em Power Point, o segundo projeto não pode ser uma apresentação em Power Point, mesmo se o tópico da segunda apresentação for diferente do primeiro.

Um formulário de avaliação do projeto de candidato é necessário para cada projeto. Esses formulários são preenchidos online na conta da IBAO pelo supervisor do candidato.

Exemplos de tipos de projetos aceitáveis

- Revisão de literatura
- Apresentação de tópico ABA em PowerPoint
- Criar vídeo de implementação de serviços comportamentais
- Escrever um Relatório de avaliação
- Resumo de artigo

Formulário de avaliação de projeto de candidato



DATA: _____ CANDIDATO: _____

SUPERVISOR: _____

DESCRIÇÃO DO PROJETO: (Revisão da literatura, apresentação em Power Point, resumo de artigo, etc.):

Aprovado?: _____

ASSINATURA DO CANDIDATO: _____

ASSINATURA DO SUPERVISOR: _____

Preencha um formulário por tarefa. Dois projetos são necessários. Ambos os projetos precisam ser de tipos de projeto diferentes. O supervisor do candidato deve aprovar, designar e avaliar o projeto. O supervisor é obrigado a preencher o formulário online na conta do supervisor. Um formulário é necessário para ambos os projetos que o supervisor avaliou como satisfatórios. Nenhum formulário é necessário se o supervisor avaliou o projeto como insatisfatório.

Durante as horas de prática supervisionada, o supervisor do candidato conduzirá a Testagem de habilidades do candidato sobre a implementação de um conjunto de habilidades esperado do candidato com base nas funções e habilidades demonstradas sob supervisão. As Testagens podem ser diferentes para cada candidato. Não há um conjunto pré-selecionado de habilidades a serem testadas. Habilidades testadas são aquelas que estão sendo supervisionadas. Para um candidato, a Testagem poderia avaliar o candidato conduzindo uma análise funcional. Outra Testagem pode avaliar a administração da avaliação AFLS ou VB-MAPP. Outra poderia avaliar um candidato fornecendo feedback de programa a um IBT. Outra poderia ser avaliada implementar protocolos de alimentação pediátrica, intervenções acadêmicas, ensino de idiomas, etc.

Os serviços e habilidades supervisionados são os que serão avaliados. O supervisor é responsável por criar a Folha de coleta de dados da Testagem de habilidades do candidato usada para fins de avaliação.

- A Testagem de habilidades do candidato deve abranger pelo menos 10 componentes de um conjunto de habilidades que dura pelo menos 10 minutos.
- É necessária uma precisão de pelo menos 80%.
- São necessárias duas Testagens diferentes.
- Uma habilidade diferente é necessária para cada Testagem.
- A Testagem de habilidades do candidato é uma avaliação ao vivo do candidato à prestação de serviços, de maneira muito semelhante a uma avaliação da integridade do tratamento.

Criar a Testagem de habilidades do candidato

- Decidir o serviço ou conjunto de habilidades para avaliar
- Criar análise de tarefa do serviço escolhido
- Criar pelo menos 10 pontos para avaliar dentro da habilidade ou tarefa
- Criar sistema de pontuação (sim / não; +/-, etc.)
- Avaliar o desempenho do candidato enquanto demonstrar a habilidade escolhida

O supervisor do candidato deve preencher os Formulários de aprovação da Testagem de habilidades do candidato online na conta do supervisor.

Exemplo de Folha de coleta de dados da Testagem

18

Data: _____ Candidato: _____ Supervisor: _____

Horário de início: _____ Horário de término: _____ Duração: _____

	Tentativa 1	Tentativa 2	Tentativa 3	Tentativa 4	Tentativa 5
Materiais organizdos	S/N	S/N	S/N	S/N	S/N
Obter a atenção do aprendiz	S/N	S/N	S/N	S/N	S/N
Dar o Sd	S/N	S/N	S/N	S/N	S/N
Esperar 5s pela resposta do aprendiz	S/N	S/N	S/N	S/N	S/N
Reforçar a resposta correta	S/N	S/N	S/N	S/N	S/N
Se incorreto, dar o Sd e fornecer dica	S/N	S/N	S/N	S/N	S/N
Limpar materiais	S/N	S/N	S/N	S/N	S/N
Registrar os dados	S/N	S/N	S/N	S/N	S/N
Organizar para a próxima	S/N	S/N	S/N	S/N	S/N
Lidar com o comportamento entre as tentativas	S/N	S/N	S/N	S/N	S/N
	/10	/10	/10	/10	/10

Neste exemplo de Testagem de habilidades do candidato para Treinamento de tentativa discreta, o supervisor cria uma Testagem para 10 componentes diferentes em 5 tentativas. Enquanto o candidato está implementando as tentativas, o supervisor está avaliando a precisão do candidato na implementação. Neste exemplo, o supervisor circularia S para Sim e N para Não para cada componente das tentativas ao longo da Testagem de 5 tentativas. Observe que este exemplo serve apenas para exemplificação visual. Cada Testagem deve ter pelo menos 10 minutos de duração. Para algumas sessões de Treinamento de tentativa discreta, 10 minutos correspondem a aproximadamente 20 tentativas para alguns aprendizes.

Formulário de aprovação da Testagem de habilidades do candidato



DATA: _____ CANDIDATO: _____

SUPERVISOR: _____

DESCRIÇÃO DA TESTAGEM: _____

ASSINATURA DO CANDIDATO: _____

ASSINATURA DO SUPERVISOR: _____

Preencha um formulário por Testagem. São necessárias duas Testagens. Ambas as Testagens precisam ser realizadas em conjuntos de habilidades diferentes. O supervisor do candidato deve projetar, conduzir e avaliar (aprovar/reprovar) o conjunto de habilidades do candidato. O supervisor deve preencher o formulário online com a conta do supervisor. É necessário um formulário para ambas as Testagens realizadas. Nenhum formulário é necessário se o supervisor avaliou o projeto como insatisfatório. Não há limite para o número de tentativas para a Testagem até que duas sejam aprovadas.

Quando os candidatos IBA atendem a todos os requisitos, eles se inscrevem e fazem o Exame online IBA. Os requisitos para o exame IBA foram criados para permitir que o maior número de pessoas em todo o mundo demonstre sua competência. Não são necessários centros de teste. Sem viagem para países diferentes. Sem pernoite ou despesas adicionais. Tudo que você precisa para fazer o exame é um local de trabalho silencioso e calmo e uma conexão com a Internet. A fiscalização e a segurança do exame são realizadas online.



Detalhes do exame IBA

- Exame online, sem centros de teste;
- Fiscalização online e virtual
- 150 perguntas de múltipla escolha ou verdadeiro/falso
- 3 horas para concluir o exame
- 7 categorias comportamentais amplas testadas

Depois de obter a certificação IBA, você precisa atender a certos requisitos para manter sua certificação. O ciclo de certificação IBA é de 2 anos. Isso significa que quando você se tornar certificado, permanecerá certificado por 2 anos. A cada 2 anos, você precisa recertificar para manter sua certificação. Existem requisitos extras durante o PRIMEIRO período de recertificação em relação aos posteriores.

Primeiro Ciclo de Recertificação

- 24 Unidades de Educação Contínua;
 - 4 horas de éticas
 - 4 horas de supervisão
 - 4 horas de diversidade cultural e conscientização
 - 12 horas em tópicos ABA
- 1 ano de mentoria profissional

Educação contínua

Cada IBA precisará documentar que obteve CEUs. A documentação requer um documento físico que mostre claramente o conteúdo e a duração do evento de treinamento.

- Participação em seminários, workshops ou treinamentos online ou presenciais sobre ABA ou informações relacionadas à Análise do comportamento
- Apresentação de um seminário, workshop ou treinamento sobre ABA ou informações relacionadas à Análise do comportamento

Durante o primeiro ciclo de certificação, um requisito de mentoria foi estabelecido para auxiliar o desenvolvimento profissional, a confiança e a força de novos IBAs, mantendo contato e comunicação com outros IBAs.

A mentoria é um processo informal no qual o novo IBA busca aconselhamento e sugestões sobre questões clínicas, prática profissional, operações organizacionais, ética e outras áreas de prestação de serviços. O mentor não é responsável pelas decisões ou ações do novo IBA. Os principais objetivos da mentoria são colaboração profissional, networking, orientação e aconselhamento sobre questões encontradas na prestação de serviço inicial do IBA.

O requisito de mentoria aplica-se apenas ao primeiro ciclo de certificação de 2 anos.

O mentor deve ser uma pessoa com as mesmas qualificações exigidas para ser supervisor. **As qualificações do mentor serão auditadas pela IBAO.**

A mentoria deve ocorrer por 12 meses durante o ciclo inicial de certificação de 2 anos.

Os meses de orientação não precisam ocorrer consecutivamente.

2 horas por mês são necessárias. As 2 horas podem ser em uma reunião ou em várias reuniões. Não podem ser acumuladas mais de 2 horas por mês.

A mentoria pode ser feita pessoalmente, por telefone ou à distância (por exemplo, Hi Rasmus, Zoom, FaceTime, etc.). Múltiplos mentores podem ser usados.

O Formulário de documentação de mentoria da IBAO deve ser preenchido pela IBA e pelo mentor toda vez que ocorrer mentoria.

Documentação

A IBA e o mentor da IBA devem preencher o Formulário de documentação de mentoria.

A nova IBA fará o login em sua conta IBAO e preencherá o Formulário de documentação de mentoria. A plataforma IBAO notificará o mentor e disponibilizará o formulário para preenchimento. Depois de ambos terem preenchido o formulário, ele ficará disponível na conta do candidato e do mentor.

Formulário de documentação de mentoria



DATA: _____ DURAÇÃO DA MENTORIA: _____

IBA: _____ Mentor: _____

MÉTODO DE MENTORIA (CÍRCULO UM): Pessoalmente; Telefone; À Distância

ANOTAÇÕES: _____

ASSINATURA: _____