

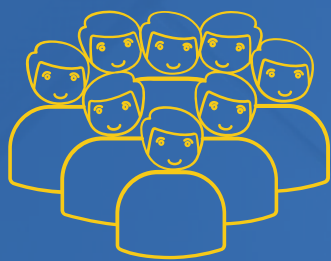
Analista do Comportamento Internacional

Objetivos Educacionais Requeridos (REOs)

Organização Internacional de
Análise do Comportamento
2021 v100

Comitê de tradução de português
Hilary O'Gorman, M.A., IBA, BCBA
Dani Botelho, M.A., IBA, BCBA, QBA





30 Analistas do Comportamento

30 Analistas do comportamento concluíram uma análise de habilidades de trabalho para determinar as habilidades mais importantes para os analistas do comportamento aprenderem antes de praticar.



22 Países

Analistas do comportamento de 22 países diferentes ao redor do mundo participaram da análise de habilidades e de várias revisões.



4 Meses

Quatro meses foram necessários para moldar a lista original à lista atual de Objetivos Educacionais Requeridos.

Objetivos Educacionais Requeridos pela IBA

Seção 1 Conceitos Básicos

- 1.1 Explicar e demonstrar o conceito de Reforço Automático
- 1.2 Explicar e demonstrar exemplos de Comportamento Operante
- 1.3 Explicar variações e aplicações de Operações Estabelecedoras
- 1.4 Explicar variações e aplicações de Operações Abolidoras
- 1.5 Explicar variações e aplicações da Extinção
- 1.6 Explicar e reconhecer variações de Classes de Estímulo
- 1.7 Explicar o Condicionamento Operante
- 1.8 Explicar o Condicionamento Respondente
- 1.9 Explicar os diferentes tipos e padrões comportamentais relacionados aos Esquemas de Reforçamento
- 1.10 Explicar e usar Reforço Positivo para aumentar o comportamento
- 1.11 Explicar e usar o Reforço Negativo para aumentar o comportamento
- 1.12 Explicar e usar Punição Positiva para diminuir o comportamento
- 1.13 Explicar e usar Punição Negativa para diminuir o comportamento
- 1.14 Explique os diferentes tipos de Reforçadores e suas vantagens
- 1.15 Explicar o conceito de Controle de Estímulo e como ele se aplica à aquisição e redução de comportamento
- 1.16 Explicar como estabelecer e ensinar a Discriminação de Estímulos
- 1.17 Explicar como estabelecer e ensinar a Generalização de Estímulos
- 1.18 Explicar como o Comportamento Verbal é conceituado e as diferentes categorias funcionais

Seção 2

Gravar e Medir Comportamento

- 2.1 Criar definições operacionais do comportamento
- 2.2 Avaliar produto permanente como método de coleta de dados
- 2.3 Demonstrar coleta de dados por frequência
- 2.4 Demonstrar coleta de dados por taxa
- 2.5 Demonstrar coleta de dados por registro de intervalo parcial e total
- 2.6 Demonstrar coleta de dados por amostragem intervalar momentânea

Objetivos Educacionais Requeridos pela IBA

Seção 2

Gravar e medir comportamento (continuação)

- 2.7 Explicar a importância da precisão com base na observação de definições comportamentais
- 2.8 Demonstrar a coleta de dados com precisão percentual
- 2.9 Explicar a importância e as considerações na escolha dos sistemas de medição apropriados
- 2.10 Demonstrar a coleta de dados com dados tentativa a tentativa
- 2.11 Demonstrar a coleta de dados com dados da sondagem fria

Seção 3 Delineamentos de caso único

- 3.1 Usar Delineamentos de Reversão/Retirada
- 3.2 Usar Delineamentos de multi-elementos/tratamentos alternados
- 3.3 Usar Delineamento de base múltipla
- 3.4 Interpretar e fazer determinações precisas ao comparar Delineamentos de Mudança de Fase
- 3.5 Explicar a Variável Dependente e como ela é utilizada
- 3.6 Explicar a Variável Independente e como ela é utilizada
- 3.7 Explicar o que define Relações Funcionais

Seção 4 Avaliações Comportamentais

- 4.1 Explicar o conceito de Funções do Comportamento
- 4.2 Explicar técnicas de observação apropriadas e como e quando elas são usadas
- 4.3 Explicar a diferença entre Correlação vs. Causalidade e como cada uma delas se aplica à avaliação comportamental
- 4.4 Conduzir uma Análise Funcional de comportamento problemático
- 4.5 Conduzir avaliações de linguagem de desenvolvimento (por exemplo, ABLLS e VB-MAPP)
- 4.6 Conduzir avaliações de habilidades funcionais (por exemplo, AFLS)

Objetivos Educacionais Requeridos pela IBA

Seção 5 Intervenções Comportamentais

- 5.1 Usar a Modelagem para mudar a topografia de um comportamento
- 5.2 Usar o Encadeamento para frente para ensinar um comportamento complexo
- 5.3 Usar o Encadeamento de trás para frente para ensinar um comportamento complexo
- 5.4 Usar o Momento Comportamental para aumentar a cooperação
- 5.5 Usar Reforço Diferencial de Outro Comportamento para diminuir um comportamento
- 5.6 Usar Reforço Diferencial de Comportamento Alternativo para diminuir um comportamento
- 5.7 Usar Reforço Diferencial de Comportamento Incompatível para diminuir um comportamento
- 5.8 Usar o Treinamento de Comunicação Funcional para aumentar pedidos adequados e diminuir comportamento problema
- 5.9 Explicar, montar e usar Esquemas Múltiplos
- 5.10 Usar fichas para reforçar o comportamento
- 5.11 Usar Modelação de vídeo para modelar o comportamento apropriado
- 5.12 Usar procedimentos de Extinção apropriados com base na função para diminuir o comportamento
- 5.13 Usar Estratégias Antecedentes para aumentar e diminuir o comportamento
- 5.14 Usar Reforço Não Contingente para diminuir o comportamento
- 5.15 Usar estratégias de Punição comuns para diminuir o comportamento

Seção 6

Métodos de Ensino e Variações

- 6.1 Ensinar com Treino por Tentativas Discretas
- 6.2 Ensinar com Ensino de Ambiente Natural
- 6.3 Ensinar com Treinamento de Habilidades Comportamentais
- 6.4 Ensinar com Treinamento de Resposta Pivotal
- 6.5 Usar o Treino de Discriminação
- 6.6 Ensinar Equivalência de estímulos de vários estímulos
- 6.7 Usar os conceitos de Comportamento Verbal para aumentar a linguagem
- 6.8 Ensinar com Dica de menos para mais
- 6.9 Ensinar com Aprendizado Sem Erro (por exemplo, Dica de mais para menos)

Objetivos Educacionais Requeridos pela IBA

Métodos de Ensino e Variações (continuação)

- 6.10 Usar estratégias de grupo/turma para aumentar o comportamento apropriado/diminuir o comportamento problema
- 6.11 Ensinar de forma que promova a Generalização
- 6.12 Ensinar de forma que promova a Manutenção em ambientes naturais
- 6.13 Usar estratégias de Análise de Dados para tomar decisões sobre mudança de comportamento
- 6.14 Usar dados para fazer alterações e modificações de tratamento
- 6.15 Determinar quando implementar o Esvanecimento do Tratamento

Seção 7

Ética

- 7.1 Conhecimento das Diretrizes Éticas da IBAO
- 7.2 Conhecimento do Modelo de resolução de problemas éticos da IBAO