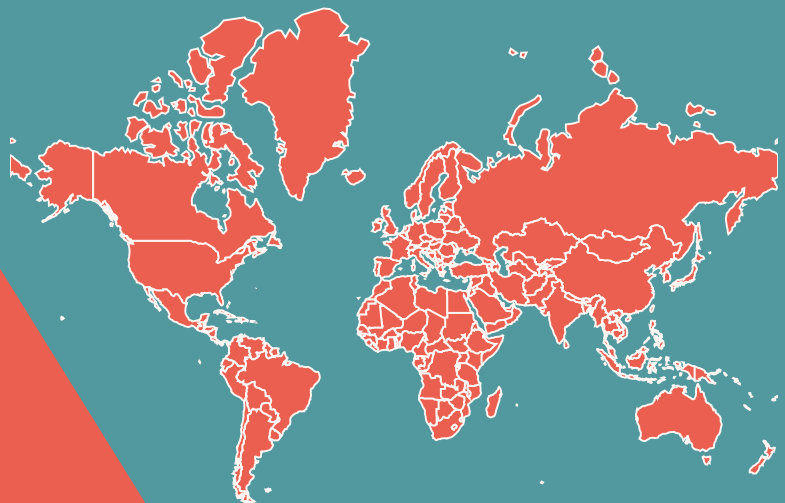


# Analyste du Comportement International

## Prérequis



Comité de traduction en français  
Adair Cardon, M.Sc., BCBA, IBA - Sénégal  
Natacha Debetencourt, B.S. - Belgium  
Jessica Kelly, M.S., BCBA, IBA - Suisse

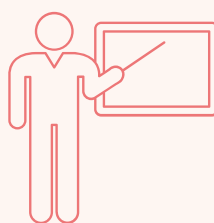
Organisation  
Internationale pour  
l'Analyse  
Comportementale  
2021 V101

Il existe deux parcours différents pour obtenir la certification IBA (Analyste du Comportement International). Ces parcours varient légèrement, mais chacun exige la réalisation de critères similaires. Les prérequis pour obtenir la certification IBA se répartissent en quatre grandes catégories. Il s'agit de l'inscription, de réaliser des prérequis, de l'accomplissement de la supervision et de la réussite de l'examen en ligne IBA.



Allez sur [www.theibao.com](http://www.theibao.com)  
et créez votre compte  
candidat

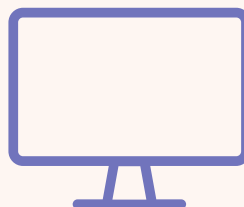
Inscrivez-vous et payez les  
frais d'inscription



Complétez les prérequis  
pédagogiques qui  
correspondent à votre choix  
de parcours :  
« Parcours Licence/Master »  
« Parcours Expérience »



Complétez 1000  
heures de pratique  
supervisée et recevez  
50 heures de  
supervision avec un  
superviseur agréé



L'Examen en ligne IBA



# Exigences de la Certification d'Analyste du Comportement International (IBA)

02

Détenir un diplôme de Licence

(\*ou tout équivalent régional de 2 ans d'études universitaires)

S'inscrire sur IBAO

Payer les frais d'inscription

Signez le formulaire d'accord éthique

## PARCOURS LICENCE/ MASTER

Signer l'accord de supervision

Compléter les objectifs  
pédagogiques requis  
(REOs)

Détenir un diplôme  
de Master

Compléter 1000  
heures de pratique  
supervisée

Recevoir 50 heures  
de supervision

Compléter 12 heures  
de formation  
continue

Compléter le test de  
compétences candidat



## PARCOURS EXPERIENCE

Signer l'accord de supervision

Compléter les objectifs  
pédagogiques requis  
(REOs)

Projets candidats

Compléter 1000  
heures de pratique  
supervisée

Recevoir 50 heures  
de supervision

Compléter 12 heures  
de formation  
continue

Compléter le test de  
compétences candidat

Passer l'examen IBA

Les analystes du comportement ayant un rôle de superviseur ont un rôle très important dans le développement d'un IBA (Analyste du comportement international), dans le domaine de l'Analyse Appliquée du Comportement (ABA) et dans la perception croissante de ce que signifie la pratique de l'ABA à travers le monde. C'est grâce à une supervision intensive, à des directives éthiques ainsi qu'à des vastes connaissances qu'un superviseur peut aider à former un IBA.

Etant donné que l'ABA se développe à des rythmes différents dans les différentes parties du monde, une seule norme de prérequis pour les superviseurs ne peut pas être universellement appropriée pour l'ensemble des candidats. C'est pourquoi l'Organisation Internationale pour l'Analyse Comportementale (IBAO) a créé une gamme d'options afin d'assurer la flexibilité et la compétence pour devenir superviseur d'un candidat IBA.

## Exigences particulières

Un audit des qualifications des superviseurs sera requis pour 10% de tous les superviseurs

afin de s'assurer que les superviseurs répondent aux exigences particulières de l'IBAO.

Un superviseur doit répondre à l'UNE des conditions suivantes:

1. Une certification IBA reconnue;
2. Être un analyste du comportement accrédité d'un autre conseil ou d'un autre organisme d'accréditation reconnu (exemples: BCBA®, BCBA-D®, QABA®, un permis d'exercer régional/national en tant qu'analyste du comportement);
3. Détenir une maîtrise ou un doctorat d'un programme accrédité par l'ABAI;
4. Détenir une maîtrise ou un doctorat dans une discipline connexe, avec l'accomplissement des objectifs pédagogiques requis pour IBA, ou équivalence;
5. \*Détenir une maîtrise ou un doctorat, 5 années ou plus d'expérience directe dans le domaine de l'ABA avec une expérience en supervision (\*avec examen du dossier et approbation de l'IBAO).

Chaque candidat à l'IBA doit faire la demande pour un superviseur.

Il appartient au **candidat** d'initier la demande.

Lorsqu'un candidat est dans son compte en ligne IBAO, il choisit le bouton « Demandes du superviseur » sur le côté gauche de son tableau de bord.

En choisissant « Envoyer la demande pour un superviseur », une fenêtre apparaîtra dans laquelle le candidat pourra entrer le nom et l'adresse électronique du superviseur.

La plateforme IBAO enverra ensuite un e-mail au superviseur potentiel pour l'informer de la demande du candidat.

Le superviseur potentiel n'a pas besoin d'être enregistré auprès de l'IBAO et n'a pas besoin d'être un IBA. Être un IBA n'est qu'une des 5 façons différentes dont on peut être qualifié pour superviser.

Que le superviseur soit un IBA ou non, pour accepter la demande, le superviseur devra s'inscrire auprès de l'IBAO, accepter de pratiquer dans le respect selon les directives éthiques et créer un compte en ligne.

Lorsque le superviseur accepte la demande, le candidat en sera avisé et le superviseur et le candidat devront signer l'accord de supervision disponible sur le site.



Afin de commencer à accumuler les 1000 heures de pratique supervisée, le candidat et le superviseur doivent signer un accord de supervision. Une fois signé, le candidat peut commencer à accumuler des heures de pratique supervisée. L'accord de supervision est disponible sur le compte en ligne du candidat et du superviseur.

L'accord de supervision qui est disponible en ligne est présenté dans les pages suivantes.

Date: 07/07/2021

Cet accord décrit la relation, les rôles et les attentes pour la pratique supervisée en analyse appliquée du comportement (ABA) entre:

A.J. iba Candidate le candidat IBA (personne supervisée) et Michael Iba Supervisor le superviseur

La supervision d'un candidat IBA est l'une des choses les plus importantes de la certification IBA. Le processus est instructif et fournit au candidat des opportunités claires de mise en application et de pratique des compétences contenues dans les objectifs pédagogiques requis (REO) de l'IBAO.

La période de supervision consiste en 1000 heures de pratique supervisée où la supervision se déroule pendant une heure toutes les 20 heures de pratique. Le nombre total d'heures de supervision qui en résulte est de 50. Ces 1000 heures doivent être effectuées sur une période de 12 mois mais peuvent être étendues à une période de 24 mois. Cette période de contrat couvre les dates entre le 30/06/2021 et le 07/07/2021

La supervision ne peut être fournie que lorsqu'un accord de supervision est en place. Il est impératif que tout changement dans la relation de supervision soit immédiatement mis à jour sur le site internet de l'IBAO afin que toutes les heures de pratique puissent compter dans le total requis.

Les superviseurs doivent présenter les qualifications énoncées dans la liste des qualifications des superviseurs IBA. Les superviseurs et les candidats doivent mener toute pratique, service ou supervision en accord avec les directives éthiques de l'IBAO. Des audits sur les qualifications des superviseurs seront menés pour 10% des candidats. Les superviseurs acceptent d'envoyer des documents de vérifications afin de prouver que ces qualifications ont été remplies en acceptant l'expérience de supervision des candidats.

**Cadre de l'expérience :**

Le candidat participera à la prestation des services en ABA en effectuant des tâches et compétences qui correspondent aux objectifs pédagogiques requis (REO) de l'IBAO pour les candidats IBA et dans la limite des tâches directes et indirectes autorisées. La supervision peut être menée en présentiel en sessions individuelles ou en groupe, mais également à distance en sessions individuelles ou en groupe.

**Conditions nécessaires:**

Le candidat accepte de tenir un journal de bord de ses activités de supervision. Le superviseur s'engage à signer les heures qui ont été effectuées dans les activités appropriées et ne refusera pas de signer les activités de supervision si celles-ci ont été effectuées de manière appropriée. Le superviseur et le candidat s'engagent à remplir le formulaire de documentation de la supervision en ligne sur le site internet de l'IBAO lors de chaque réunion de supervision.

Pour les candidats du Parcours Expérience, le superviseur confiera au candidat deux projets à effectuer. Le superviseur remplira le formulaire d'évaluation de projet en ligne pour chaque projet.

Il est possible de mettre un terme à l'accord de supervision à tout moment par l'une des deux parties. Toutefois, toutes les mesures doivent être prises afin de résoudre toute différence afin que les heures de pratiques ne soient pas indûment interrompues.

Le candidat a la responsabilité d'obtenir le consentement du client afin de partager des informations, des données ou des informations confidentielles avec le superviseur.

Le candidat et le superviseur acceptent que le superviseur est responsable de la prise de décision clinique, de l'orientation de chaque cas ainsi que de la responsabilité. Tous deux acceptent que l'IBAO n'est pas responsable des situations négatives qui peuvent survenir lors des différentes prestations de service et lors du processus de supervision.

Les deux parties acceptent les modalités de ce document et pratiqueront conformément aux directives éthiques de l'IBAO.

Nom du candidat: A.J. iba Candidate Nom du superviseur: Michael Iba Supervisor

E-mail de la personne supervisée: ajibacandidate@gmail.com E-mail du superviseur: Michaelibasupervisor@gmail.com

Signature du candidat: Signature du superviseur:

## Pratique supervisée

La supervision de groupe sera acceptée pour pas plus de 50% du nombre total d'heures supervisées. La supervision de groupe sera limitée à des groupes de 5 maximum.

Le candidat a droit à plusieurs superviseurs au cours de son processus de formation/certification.

- Chaque superviseur doit être enregistré auprès de l'IBAO.
- Un accord de supervision est requis pour chaque superviseur.
- Les superviseurs conservent le droit de mettre fin à leur relation de supervision avec un candidat en cas de violation majeure des directives éthiques de l'IBAO.

Un total de 1000 heures de pratique supervisée sont nécessaires.

Une (1) heure de supervision est requise toutes les 20 heures de pratique.

La moitié (50%) de la supervision doit être de l'observation directe de la pratique.

**Il y aura un maximum de 40 heures par semaine qui seront comptabilisées dans les heures de pratique supervisé.**

- Si un candidat a accumulé 40 heures de pratique supervisée en une semaine, 2 heures de supervision avec un superviseur seront nécessaires au cours de cette semaine.
- Si un candidat a accumulé 20 heures de pratique supervisée en une semaine, 1 heure de supervision avec un superviseur sera nécessaire au cours de cette semaine.
- Si un candidat a accumulé 40 heures de pratique supervisée sur une période de 2 semaines, 2 heures de supervision avec un superviseur seront nécessaires au cours de ces 2 semaines.

Les activités de travail acceptées au cours de la période de supervision seront classées en heures d'« Application » ou de « Planification ». 50% de ces heures supervisées dans une période donnée devront être « directes » et 50% devront être « indirectes ».

Toutes les heures de supervision devront être effectuées par des méthodes à distance.

# Types d'heures de pratique

1000 heures de pratique supervisée sont nécessaires. Ces heures sont classées en heures d'« Application » ou en heures de « Planification ». Les heures d'application sont celles où le candidat met en œuvre des services comportementaux avec un client. Les heures de planification sont les heures pendant lesquelles un candidat effectue des activités de soutien pour la prestation de services.

Les heures d'application peuvent inclure : enseigner de nouvelles compétences linguistiques à l'apprenant, diriger les évaluations ABLLS-R ou AFLS, mener une analyse fonctionnelle, former des enseignants, mettre en œuvre FCT (Functional Communication Training), DRA (Differential Reinforcement of Alternative), ou d'autres interventions comportementales, etc.

Les heures de planification peuvent inclure : création de graphiques, analyse de données, création de protocoles d'enseignements, organisation du livre de sessions ABA, lecture d'articles d'études en préparation d'une intervention comportementale, réalisation de feuilles de données, etc.

Au moins 400 heures d'application sont nécessaires. Au moins 400 heures de planification sont également nécessaires. Les 200 heures restantes peuvent être constituées comme d'heures d'application ou de planification. Par exemple, un candidat peut avoir 600 heures d'application et 400 heures de planification, ou 510 heures d'application et 490 heures de planification. Toute combinaison totalisant 1000 heures est acceptable du moment qu'il y a au moins 400 heures d'application et 400 heures de planification qui sont comprises dans les 1000.

Les heures devraient être comptabilisées au moins une fois par mois en remplissant les formulaires de documentation de la supervision.

Total de 1000 heures



400 heures  
d'application

400 heures de planification

200 heures  
supplémentaires  
d'application  
ou de  
planification de  
n'importe quel  
montant



## Types de supervision

Les candidats bénéficieront de 50 heures de supervision sur les 1000 heures de pratique supervisée. Deux types différents de supervision sont exigés des superviseurs : la supervision par observation directe et la supervision sans observation.

La supervision par observation directe est lorsqu'un superviseur observe un candidat alors que celui-ci fournit un service de quelconque nature. Ces heures peuvent être lorsque le superviseur est physiquement présent avec le candidat, lorsque le superviseur est virtuellement présent via une interface comme Hi Rasmus, Zoom, GoTo Meeting, FaceTime, etc., ou alors par visionnage d'une vidéo enregistrée (exemple : le candidat enregistre une prestation de service et le superviseur regarde l'enregistrement plus tard).

La supervision sans observation est lorsqu'un superviseur et un candidat discutent de l'ABA et de sujets liés qui peuvent inclure des heures de pratique du candidat. Les heures sans observation peuvent être obtenues lorsque le superviseur est physiquement présent avec le candidat, lorsque le superviseur est virtuellement présent via une interface comme Hi Rasmus, Zoom, GoTo Meeting, FaceTime, etc.

NOTEZ QUE: les heures de supervision sans observation ne peuvent pas être effectuées par le visionnage d'enregistrements étant donné que les heures sans observation sont didactiques et exigent du superviseur ainsi que du candidat de communiquer en temps réel.

20 heures de supervision doivent être en observation directe

20 heures de supervision doivent être sans observation

10 heures peuvent être d'observation directe ou sans observation, quelle que soit la combinaison.

### 50 heures de Supervision

20 heures

20 heures

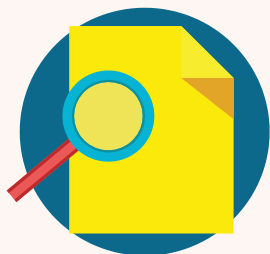
10

heures

20 heures  
d'observation directe

20 heures sans  
observation

10 heures  
d'observation directe  
ou sans observation



## Rendre compte des heures de pratique supervisée et de supervision

Pour chaque réunion de supervision, qu'elle soit en groupe, à distance ou en face à face, le superviseur et le candidat doivent remplir le formulaire de documentation de la supervision afin de laisser une trace écrite de la supervision.

Ces formulaires sont à compléter en ligne en se connectant sur le compte du candidat ou du superviseur à [www.theibao.com](http://www.theibao.com).



Un formulaire de documentation de la supervision est nécessaire pour chaque heure de supervision afin que celle-ci puisse compter pour le total requis de 50 heures.

La documentation requise devra comprendre :


- Date de la réunion de supervision
- Cadre
- Période
- Nombre total d'heures d'application accumulées pendant la période de supervision
- Nombre total d'heures de planification accumulées pendant la période de supervision
- Type de supervision (groupe, individuel, etc.)
- Nombre total d'heures en observation directe accumulées pendant la période de supervision
- Nombre total d'heures sans observation accumulées pendant la période de supervision
- Notes de la supervision

## Documenter les heures de pratique supervisée et de supervision

Le candidat est responsable de l'initiation du Formulaire de Documentation de Supervision dans son compte. Le candidat fournit toutes les informations pertinentes, signe le formulaire en ligne, puis soumet le formulaire au superviseur.

Lorsque le candidat soumet le Formulaire de Documentation de Supervision, le superviseur sera informé que le formulaire a été soumis. Ensuite, le superviseur pourra se connecter à son compte IBAO et remplir sa partie du formulaire de documentation de supervision en choisissant l'onglet « Candidats » dans son tableau de bord. Le superviseur remplira, signera et approuvera le formulaire.

Une fois approuvé, le formulaire rempli sera disponible en tout temps dans le compte du superviseur et du candidat. Tous les formulaires de documentation de supervision remplis seront disponibles dans le compte du candidat et du superviseur.



Mikeiba Candidat

Documentation pour la Supervision

Accueil

Demande du Superviseur

Superviseur

Télécharger le Diplôme

Télécharger les REOs

Télécharger les CEUs

/ Superviseurs / Documentation pour le Superviseur

Superviseur: MikelBA Supervisor

Email: mikelbasupervisor@gmail.com

Heures de mise en œuvre: 120h.

Heures de programmation: 80h.

Heures de supervision directes: 6h.

Heures de non-observation: 4h.

Ajouts de Documentation pour la Supervision

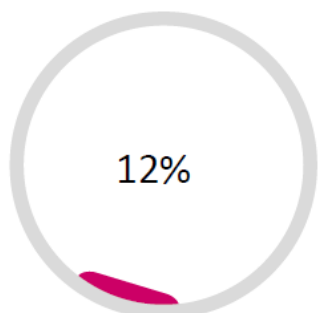
Date de début de la période	Date de fin de la période	Statut	Mise en oeuvre	Programmation	Supervision directe	Non-observation	
07/05/2020	07/18/2020	Accepté par le Superviseur	0h	40h	0h	2h	Détails
07/19/2020	08/02/2020	Accepté par le Superviseur	20h	10h	1h	0.5h	Détails
11/09/2020	11/23/2020	Accepté par le Superviseur	20h	20h	1h	1h	Détails
03/16/2021	03/29/2021	Accepté par le Superviseur	10h	0h	0.5h	0h	Détails
04/05/2021	04/18/2021	Accepté par le Superviseur	40h	0h	2h	0h	Détails
05/10/2021	05/24/2021	Accepté par le Superviseur	30h	10h	1.5h	0.5h	Détails

## Documenter les heures de pratique supervisée et de supervision

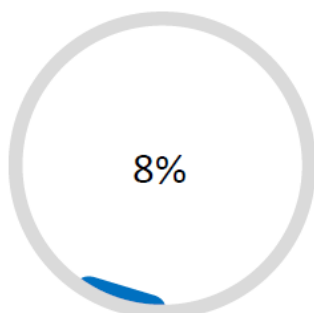
Le nombre d'heures de mise en œuvre, d'heures de programmation, d'heures de d'observations directes via la supervision et d'heures de supervision sans observations seront automatiquement mis à jour dans les comptes du candidat et du superviseur. IBAO gardera une trace de ces heures et le candidat et le superviseur pourront ainsi voir les heures accumulées et le pourcentage de l'exigence accumulée à tout moment.

### Statistiques en pourcentage

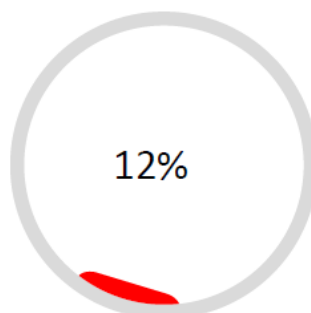
Heures de mise en œuvre



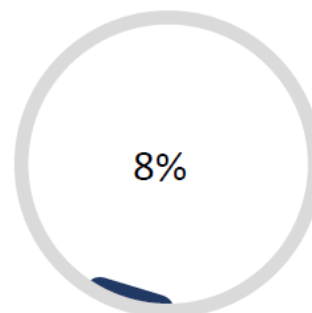
Heures de programmation



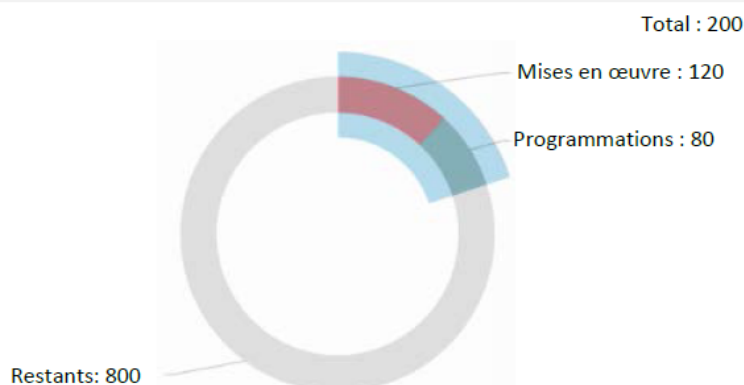
Heures d'observation directe



Heures de non-observation



### Statistiques sur les heures de pratique





## Détails du Formulaire de Documentation de Supervision

Un candidat remplira un formulaire de documentation de supervision pour un « bloc de formation ». Un bloc d'entraînement peut être de 1, 2, 3 ou 4 semaines. Cependant, pas plus de 40 heures ne peuvent être indiquées sur le Formulaire de Documentation de Supervision pour tout bloc de formation.

Exemples de situations:

Si 40 heures ont été accumulées en 1 semaine, le bloc d'entraînement pour ce formulaire devra être de 1 semaine.

Si 20 heures ont été accumulées dans 1 semaine pendant 2 semaines consécutives (20 semaines 1 et 20 semaines 2), le bloc d'entraînement pour ce formulaire devrait être d'une durée de 2 semaines.

Si 10 heures ont été accumulées 4 semaines de suite (10 à la semaine 1, 10 à la semaine 2, 10 à la semaine 3 et 10 à la semaine 4), le bloc d'entraînement de 40 heures devrait être de 4 semaines.

Si un candidat a accumulé 40 heures au cours de la semaine 1 et 40 heures au cours de la semaine 2, deux Formulaires de Documentation de Supervision différents devraient être remplis. Un pour la semaine 1 et un pour la semaine 2 car le nombre maximum d'heures par bloc d'entraînement est de 40.

Si un candidat a accumulé 20 heures au cours de la semaine 1 et 40 heures au cours de la semaine 2, deux Formulaires de Documentation de Supervision distincts devraient être soumis parce que le total d'heures sur 2 semaines est supérieur au maximum autorisé de 40 par bloc de formation. Un formulaire devra être soumis pour la semaine 1 de 20 heures et un formulaire devra être soumis pour la semaine 2 de 40 heures.



## Détails du formulaire de documentation de supervision

Les heures de pratique doivent être soumises par multiples de 10.

Toutes les heures soumises dans les formulaires de documentation de supervision doivent être par multiples de 10 (p. ex., 10, 20, 30, etc.). Un candidat ne peut pas soumettre un formulaire de documentation de supervision pendant 7 heures, 12 heures, 18 heures, etc. Seuls les multiples de 10 sont acceptés (c.-à-d. 10, 20, 30, 40).

Le nombre correspondant d'heures de supervision sera automatiquement saisi en fonction du nombre d'heures saisies dans le formulaire. Si 20 heures d'heures de programmation sont saisies, 1 heure de supervision non observée sera saisie. Si 30 heures d'exécution sont saisies, 1,5 heure d'observation directe sera automatiquement saisie. Seulement 1 heure de supervision peut être accumulée par 20 heures de pratique supervisée. Un candidat ne peut pas accumuler plus de 1 heure de supervision par 20 heures de pratique.

Le rapport entre la pratique et la supervision garantit que le candidat accumule des heures de supervision de manière constante et cohérente tout au long de la formation. Par exemple, un candidat ne peut pas pratiquer pendant 100 heures sans supervision, puis accumuler 5 heures de supervision par jour pour tenter d'obtenir le ratio 1/20. TOUTES les 20 heures doivent avoir 1 heure de supervision pour que ces heures comptent dans les heures de pratique supervisée. Si un candidat pratique 40 heures et reçoit 1 heure de supervision, seulement 20 de ces 40 heures peuvent compter pour les 1000 heures requises.

The screenshot shows a web application interface for documenting supervision. The header includes the IBAO logo and the user's name 'Mikeiba Candidat'. The main form is titled 'Documentation pour la Supervision' and contains the following fields:

- Superviseur:** Mikeiba Superviseur (Email: mikeibassupervisor@gmail.com)
- Date:** 08/18/2021
- Candidat:** Mikeiba candidat
- Date de début du bloc de formation:** 08/04/2021
- Date de fin du bloc de formation:** 08/18/2021
- Heures d'implémentation du bloc de formation:** (dropdown menu)
- Heures de programmation pour ce bloc:** (dropdown menu)
- Heures d'observation directes pour ce bloc:** (dropdown menu)
- Heures d'observations non-directes pour ce bloc:** (dropdown menu)
- Type de Supervision:** ☐ Groupe ☐ Individuel
- Notes:** (text area with a 'Preview' button)

At the bottom of the form is a purple button labeled 'Envoi au superviseur'. On the left side, there is a sidebar with navigation links: Accueil, Demandes du superviseur, Superviseurs, Télécharger le Diplôme de Master, Télécharger REOs, and Télécharger les CEUs.

L'un des aspects les plus importants de la certification IBA est de continuer à apprendre et à se développer professionnellement. De ce fait, 12 heures de formation continue sont requises avant la certification.

Chaque candidat devra prouver qu'il a validé ses unités de formation continue (CEU). Cette documentation nécessite un document physique montrant clairement le contenu et la durée de la formation, la date de la formation ainsi que la personne ayant dispensé la formation. Les types suivants de CEU sont acceptables :

- Participation à des séminaires, ateliers ou formations en ligne ou en présentiel sur l'ABA ou sur des sujets relatifs à l'analyse du comportement.
- Présentation d'un séminaire, atelier ou formation sur l'ABA ou sur des sujets relatifs à l'analyse du comportement.

## CEU pré-certification

- 12 Unités de Formation Continue
  - 2 heures d'éthique
  - 2 heures de supervision
  - 2 heures en sensibilisation et diversité culturelle
  - 6 heures sur des sujets liés à l'ABA

Pour les candidats effectuant le Parcours Expérience, les projets candidats sont requis.

Le superviseur du candidat sera la personne responsable de l'attribution et de l'évaluation des projets candidats.

Les projets nécessitent de s'aligner avec les Objectifs Pédagogiques Requis (REO), de prouver l'apprentissage ou la mise en application de ces REO, et de faire progresser les connaissances du candidat au-delà de ce qui est attendu d'un Fournisseur de Contenu Agréé (ACP). Les projets candidats doivent être des projets uniques, c'est-à-dire différents de tous ceux assignés par un ACP.

Deux projets candidats différents sont requis.

Deux TYPES de projets différents sont requis. Par exemple, si le premier projet est une présentation PowerPoint, le second projet ne pourra être une autre présentation PowerPoint, même si le sujet de la deuxième présentation est différent de la première.

Un formulaire d'évaluation de projet candidat est requis pour chaque projet. Ces formulaires sont à compléter en ligne sur le compte de l'IBAO pour le superviseur du candidat.

## Exemples de types de projets acceptables

- Revue de littérature
- Présentation Powerpoint sur un sujet de l'ABA
- Création d'une vidéo sur la mise en œuvre de services comportementaux
- Rédaction d'une évaluation
- Résumés d'articles



# Formulaire d'évaluation du projet du candidat



DATE: \_\_\_\_\_ CANDIDAT: \_\_\_\_\_

SUPERVISEUR: \_\_\_\_\_

DESCRIPTION DU PROJET : (revue de littérature, présentation PowerPoint, résumé d'articles, etc.):

---

---

---

---

Réussi?: \_\_\_\_\_

SIGNATURE DU CANDIDAT: \_\_\_\_\_

SIGNATURE DU SUPERVISEUR: \_\_\_\_\_

Remplissez un formulaire par évaluation. Deux projets sont nécessaires. Les deux projets doivent être de types différents. Le superviseur du candidat se doit d'approuver, d'attribuer et d'évaluer le projet. Le superviseur se doit également de remplir dûment le formulaire sur le compte du superviseur. Un formulaire est requis pour les deux projets que le superviseur a évalués comme étant satisfaisants. Aucun formulaire n'est nécessaire si le superviseur a évalué le projet comme étant insatisfaisant.

Durant les heures de pratique supervisée, le superviseur du candidat effectuera les Test de Compétences Candidat (CST) sur la mise en pratique d'un ensemble de compétences qui sont attendues du candidat en fonction des rôles et des compétences ayant été démontrés lors de la supervision. Les CST peuvent être différents pour chaque candidat. En effet, il n'y a pas d'ensemble de compétences présélectionnées à devoir tester. Les compétences testées sont celles ayant été supervisées. Pour un candidat, le CST pourra l'évaluer sur la conduite d'une analyse fonctionnelle. Pour un autre, le CST pourra évaluer le déroulement des évaluations AFLS ou VB-MAPP. Un autre CST pourra évaluer un candidat fournissant des retours sur le programme à un thérapeute international du comportement (IBT). Un autre encore pourra évaluer la mise en œuvre de protocoles d'alimentation pédiatrique, d'interventions universitaires, de cours de langue, etc.

Les services et les compétences qui sont supervisés seront ceux qui seront évalués. Le superviseur est responsable de la création d'une feuille de recueil des données CST qui sera utilisée à des fins d'évaluation.

- Le CST doit couvrir au moins 10 éléments d'un ensemble de compétences pendant au moins 10 minutes. Au moins 80% d'exactitude sont requis.
- Deux CST différents sont requis.
- Une compétence différente est requise pour chaque CST.
- Le CST est une évaluation en direct des prestations de service du candidat, tout comme l'évaluation de l'intégrité du traitement.

## Création du CST

- Décider de la prestation ou de la compétence à évaluer
- Créer une analyse des tâches de la prestation choisie
- Créer au moins 10 points à évaluer au sein d'une compétence ou d'une tâche.
- Système de notation (oui/non, + /-, etc.)
- Noter la performance du candidat lors de la démonstration de la compétence choisie

Le superviseur du candidat se doit de remplir les formulaires d'approbation des CST sur le compte du superviseur.

# Exemple de fichier pour la collecte de données

18

Date: \_\_\_\_\_ Candidat: \_\_\_\_\_ Superviseur: \_\_\_\_\_

Heure de début: \_\_\_\_\_ Heure de fin: \_\_\_\_\_ Durée: \_\_\_\_\_

	Essai 1	Essai 2	Essai 3	Essai 4	Essai 5
Matériel organisé	O/N	O/N	O/N	O/N	O/N
Obtient l'attention de l'apprenant	O/N	O/N	O/N	O/N	O/N
Livre SD	O/N	O/N	O/N	O/N	O/N
Attend 5 sec la réponse de l'apprenant	O/N	O/N	O/N	O/N	O/N
Renforce la réponse correcte	O/N	O/N	O/N	O/N	O/N
Livre SD et guide au suivant si incorrect	O/N	O/N	O/N	O/N	O/N
Nettoie le matériel	O/N	O/N	O/N	O/N	O/N
Enregistre les données	O/N	O/N	O/N	O/N	O/N
Organise le prochain essai	O/N	O/N	O/N	O/N	O/N
Gère le comportement entre les essais	O/N	O/N	O/N	O/N	O/N
	/10	/10	/10	/10	/10

Dans cet exemple de CST pour l'apprentissage par essais discrets (DDT), le superviseur crée un CST pour 10 éléments différents sur 5 essais. Pendant que le candidat met en œuvre les essais, le superviseur évalue l'exactitude de la mise en œuvre du candidat. Dans cet exemple, le superviseur encrerait O pour Oui et N pour Non pour chaque élément des essais tout au long du CST à 5 essais. Veuillez noter que cet exemple est uniquement à des fins d'exemple visuel. Chaque CST doit durer 10 minutes. Pour certaines sessions de DDT, 10 minutes correspondent certainement à plus ou moins 20 essais pour certains apprenants.

# Formulaire d'approbation de CST



DATE: \_\_\_\_\_ CANDIDAT: \_\_\_\_\_

SUPERVISEUR: \_\_\_\_\_

DESCRIPTION DU CST: \_\_\_\_\_

---

---

---

---

SIGNATURE DU CANDIDAT: \_\_\_\_\_

SIGNATURE DU SUPERVISEUR: \_\_\_\_\_

Remplissez un formulaire par CST. Deux CST sont requis. Les deux CST doivent être menés sur un ensemble de compétences différentes. Le superviseur du candidat se doit de concevoir, mener et approuver (succès/échec) l'ensemble des compétences du candidat. Le superviseur se doit également de remplir dûment le formulaire sur le compte du superviseur. Un formulaire est requis pour chaque CST. Aucun formulaire n'est nécessaire si le superviseur a évalué le projet comme étant insatisfaisant. Il n'y a pas de limite dans le nombre de CST qui est tenté jusqu'à ce que deux soient réussis.



Lorsque les candidats IBA ont satisfait tous les prérequis, ils s'inscrivent et passent l'examen en ligne IBA. Les exigences de l'examen IBA ont été créées pour permettre au plus grand nombre de personnes dans le monde de prouver leurs compétences. Aucun centre d'examen n'est nécessaire. Aucun déplacement dans d'autres pays. Aucun séjour à l'hôtel ou toute autre dépense supplémentaire. Tout ce dont vous avez besoin pour passer l'examen est un espace de travail calme ainsi qu'une connexion à Internet. La surveillance ainsi que la sécurité de l'examen sont assurées en ligne.



## Détails de l'examen IBA

- Examen en ligne, pas de centre d'examen
- Surveillance virtuelle en ligne
- 150 Questions à choix multiples ou de type vrai/faux
- 3 heures pour compléter l'examen
- 7 grandes catégories du comportement évaluées

Après avoir été certifié en tant qu'IBA, vous devez remplir certaines conditions afin de conserver cette certification. Le cycle de certification IBA est de 2 ans. Cela signifie que lorsque que vous obtenez la certification, vous resterez certifié pour 2 ans. Tous les 2 ans, vous devez vous certifier à nouveau pour conserver votre certification. Il y a des exigences supplémentaires pour le PREMIER cycle de recertification par rapport à tous ceux qui suivront.

## Premier cycle de certification

- 24 Unités de Formation Continue
  - 4 heures d'éthique
  - 4 heures de supervision
  - 4 heures de sensibilisation et diversité culturelle
  - 12 heures sur des sujets liés à l'ABA
- 1 année de tutorat professionnel

## Formation continue

Chaque IBA devra fournir les preuves qu'ils ont obtenu les CEU. Ces preuves comportent le déroulement de l'activité, une certification ou un document physique qui montre clairement le contenu et la durée de la formation.

- Participation à des séminaires, ateliers ou formations en ligne ou en présentiel sur l'ABA ou sur des sujets relatifs à l'analyse du comportement.
- Présentation d'un séminaire, atelier ou formation sur l'ABA ou sur des sujets relatifs à l'analyse du comportement.

Durant le premier cycle de certification, une exigence de tutorat a été établie afin d'aider le développement professionnel, la confiance et la force des nouveaux IBA en maintenant le contact et en communiquant avec d'autres IBA.

Le tutorat est un processus informel dans lequel le nouvel IBA sollicite des conseils et des suggestions sur des problèmes cliniques, la pratique professionnelle, les opérations organisationnelles, l'éthique, et d'autres domaines de la prestation de service. Le tuteur n'est pas responsable des décisions ou des actions du nouvel IBA. Les principaux objectifs du tutorat sont la collaboration professionnelle, la création de réseau, l'orientation et les conseils sur les problèmes rencontrés lors des premières prestations de service d'un IBA.

Cette exigence de tutorat est uniquement pour le premier cycle de certification de 2 ans.

Le tuteur doit être une personne qui possède les mêmes qualifications que celles qui sont nécessaires pour être superviseur. Les qualifications du tuteur seront auditées par l'IBAO.

Le tutorat doit avoir lieu durant 12 mois au cours du cycle de certification initial de 2 ans.

Il n'est pas nécessaire que les mois de tutorat soient consécutifs.

2 heures par mois sont requises. Les 2 heures peuvent être en une seule ou plusieurs réunions.

Pas plus de 2 heures peuvent être accumulées par moi.

Le tutorat peut se faire en personne, par téléphone ou à distance (exemple : Hi Rasmus, Zoom, FaceTime, etc.).

Il est possible d'avoir plusieurs tuteurs.

Le formulaire de documentation de tutorat de l'IBAO devra être rempli par l'IBA et par le tuteur à chaque fois que le tutorat a lieu.

## Documentation

L'IBA et son tuteur doivent remplir le formulaire de documentation de tutorat.

Le nouvel IBA se connectera sur son compte IBAO et remplira le formulaire de documentation de tutorat. La plateforme IBAO informera ensuite le tuteur et mettre le formulaire à sa disposition afin qu'il le remplisse. Une fois le formulaire rempli par les deux personnes, il sera disponible dans le compte du candidat et du tuteur.

# Formulaire pour le programme de tutorat



DATE: \_\_\_\_\_ DUREE DU TUTORAT: \_\_\_\_\_

IBA: \_\_\_\_\_ Tuteur: \_\_\_\_\_

METHODE DE TUTORAT (A ENTOURER):   En personne;   Par téléphone;   A distance

NOTES: \_\_\_\_\_  
\_\_\_\_\_  
\_\_\_\_\_  
\_\_\_\_\_  
\_\_\_\_\_

SIGNATURE: \_\_\_\_\_