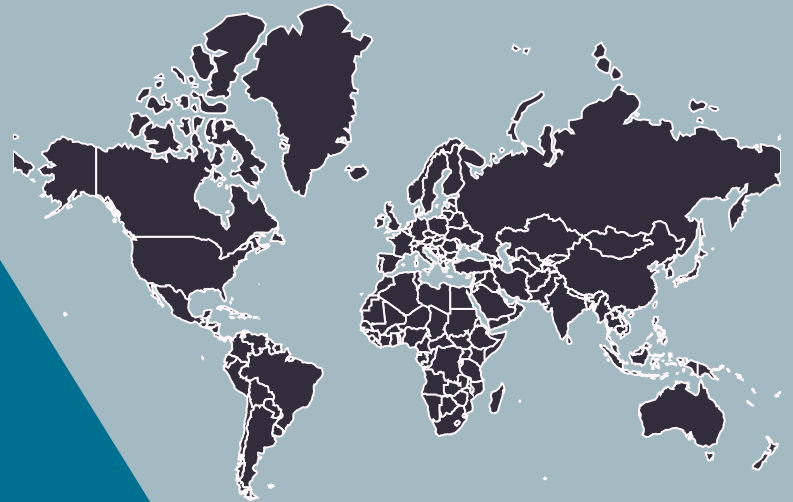


معالج السلوك الدولي المتطلبات



منظمة تحليل السلوك الدولية

2021 v100

RBT ،ترجمة بواسطة مدى باعلي، ماجستير
RBT ، ترجمة بواسطة الهنوف الزهراني ،بكالوريوس

معالج السلوك الدولي (IBT) هي الشهادة التي يحصل عليها الذين يقدمون التعليم السلوكي والدعم والخدمات المصممة من قبل محلي السلوك. تنقسم متطلبات IBT إلى خمس فئات وهي: التسجيل، إكمال متطلبات التعليم، الممارسة الخاضعة للإشراف، اختبار مهارات المرشح، اجتياز اختبار IBT عبر الإنترنت.



اذهب إلى www.theibao.com
وانشئ حساب المرشح الخاص بك.
التسجيل ودفع الرسوم



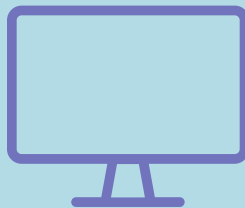
إكمال 40 ساعة من التدريب على
المحتوى التعليمي الخاص بـ IBT



اختبار مهارات المرشح



300 ساعة من الممارسة
الخاضعة للإشراف



امتحان IBT عبر الإنترنت

متطلبات الحصول على شهادة معالج السلوك الدولي (IBT)

02

الثنائية العامة (أو ما يعادلها)
سجل مع IBAO وادفع الرسوم
وقع على نموذج اتفاقية الأخلاقيات

اكمل 40 ساعة من محتوى
التدريب المعتمد

الرجاء تحديد المشرف و توقيع اتفاقية المشرف

تحديد المشرف وتوقيع اتفاقية
المشرف

أكمل 4 ساعات من التعليم
المستمر

أكمل 300 ساعة من
الممارسة الخاضعة للإشراف

تلقي 10 ساعات من الإشراف

اجتياز اختبار IBT

المحتوى لا يقل عن 40 ساعة من ABA والمعلومات ذات الصلة اللازمة لبدء التدريب باعتبار IBT معتمدًا. يتضمن محتوى التدريب معلومات ذات صلة بـ:

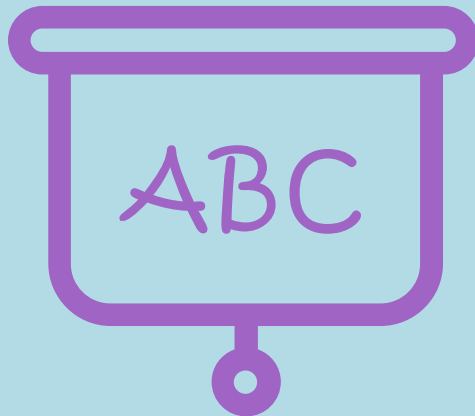
- الإعاقات
- أساسيات السلوك
- جمع البيانات
- المساعدة في إجراءات التقييم
- مهارات التدريس
- تحديات السلوكيات
- الاحترافية

يتم عرض المهارات والمفاهيم المطلوبة للدراسة في محتوى تدريب IBT ووثائق محتوى تدريب IBT الموسع المتاحة للتنزيل على موقع IBAO الإلكتروني، www.theibao.com

يمكن الحصول على تدريب 40 ساعة من مصادر متعددة على الرغم من أن مقدمًا واحدًا عادة ما يقدم جميع المعلومات. يؤدي استخدام عدة مزودين إلى مخاطر التكرار والوثائق الإضافية التي تم الحصول عليها من كل مكون في المحتوى.

على الرغم من أنه يمكن إكمال التدريب لمدة 40 ساعة في أقل من أسبوع واحد. سيتطلب التدريب عادةً من 2 إلى 10 أسابيع لإكماله.

بمجرد الانتهاء ، يتعين على المرشح تحميل دليل على إكمال تدريب 40 ساعة في حسابه عبر الإنترنت.



ييلعب محللو السلوك الذين يعملون كمشرفين دوراً مهماً للغاية في تطوير IBT ، ومجال تحليل السلوك التطبيقي، والإدراك المتزايد لمعنى ممارسة ABA حول العالم. من خلال الإشراف المكثف والتوجيه الأخلاقي والمعرفة الواسعة يمكن للمشرف المساعدة في تطوير IBT

ننظرًا لأن ABA تتطور بمعدلات مختلفة في أجزاء مختلفة من العالم، لا يمكن أن يكون معيار واحد لمتطلبات المشرف مناسباً لكل مرشح على مستوى العالم. لذلك أنشأت IBAO مجموعة من الخيارات لضمان المرونة والكفاءة لتصبح مشرفاً لمرشح IBT

متطلبات محددة

ستكون هناك حاجة إلى مراجعة أوراق اعتماد المشرف لـ 10٪ من جميع المشرفين لضمان استيفاء المشرفين لمتطلبات IBAO المحددة.

يجب أن يستوفي المشرف بواحد مما يلي:

1. IBA في وضع جيد
2. محلل سلوك معتمد من مجلس اعتماد آخر أو هيئة في وضع جيد مثل (BCBA®, BCBA-D®), QABA®, الترخيص الحكومي / الإقليمي / الوطني كمحلل سلوك)
3. حاصل على درجة الماجستير أو الدكتوراه من برنامج معتمد من ABAI
4. حاصل على درجة الماجستير أو الدكتوراه في تخصص ذي صلة، وإكمالاً ناجحاً لأهداف IBA التعليمية المطلوبة، أو ما يعادلها
5. * حاصل على درجة الماجستير أو الدكتوراه مع 5 سنوات أو أكثر من العمل المباشر في ABA

التاريخ.....

تصف هذه الاتفاقية العلاقة والأدوار والتوقعات للممارسة الخاضعة للإشراف لتحليل السلوك التطبيقي (ABA) بين مرشح IBT (المشرف) و
..... المشرف.

يعد الإشراف على مرشح IBT أحد أهم ميزات شهادة IBT. هذه العملية تعليمية وتزود المرشح بفرص تنفيذ واضحة وممارسة المهارات المتوافقة مع
محتوى تدريب IBT لمدة 40 ساعة.

يتكون إجمالي الممارسة الخاضعة للإشراف من 300 ساعة يتم خلالها الإشراف لمدة ساعة واحدة لكل 30 ساعة من الممارسة. إجمالي عدد ساعات
الإشراف الناتجة هو 10. يمكن إكمال 300 ساعة في أقل من 10 أسابيع أو خلال فترة 24 شهرًا. يحتاج المرشحون الذين يحتاجون إلى أكثر من 24
شهرًا من وقت التسجيل إلى الاتصال على info@theibao.com.

تغطي فترة العقد هذه التواريخ من إلى

لا يمكن استحقاق الإشراف إلا خلال ساعات عندما يكون هناك اتفاق خاضع للإشراف. من الضروري أن يتم تحديث أي تغييرات تطرأ على علاقة
الإشراف فوراً على موقع IBAO الإلكتروني بحيث يمكن احتساب جميع ساعات التدريب ضمن الإجمالي المطلوب.

يجب أن يستوفي المشرفون المؤهلات المنصوص عليها في قائمة مؤهلات مشرف IBA.

يجب على المشرفين والمرشحين إجراء جميع الممارسات والخدمات والإشراف وفقاً للمبادئ التوجيهية الأخلاقية لـ IBAO. سيتم إجراء عمليات تدقيق
لمؤهلات المشرف لـ 10٪ من المرشحين. يوافق المشرفون على تقديم مستندات التحقق لإثبات استيفاء المؤهلات من خلال الموافقة على تجربة الإشراف
هذه.

نطاق الخبرة:

سيشارك المرشح في تقديم خدمة ABA من خلال أداء المهام والمهارات التي تتوافق مع محتوى تدريب IBT لمدة 40 ساعة. يمكن إجراء الإشراف
شخصيًا في جلسات فردية أو جماعية وعن بُعد في جلسات فردية أو جماعية.

البريد الإلكتروني للمشرف:.....

لبدء تجميع 300 ساعة من الممارسة الخاضعة للإشراف، يجب توقيع اتفاقية الإشراف من قبل المرشح والمشرّف. بمجرد التوقيع، يمكن للمرشح البدء في تجميع ساعات التدريب تحت الإشراف.

الممارسة الخاضعة للإشراف

طلب من المرشح 300 ساعة من الممارسة الخاضعة للإشراف لتقديم اختبار الاعتماد كمعالج سلوكي دولي

يطلب ساعة ١٠) إشراف واحدة لكل ٣٠ ساعة من الممارسة
ال يوجد عدد محدد من الساعات التي يمكن أن يتم إكمالها كتقديم خدمة مباشرة، بمعنى آخر، ١٠٠٪ من الساعات الخاضعة للإشراف قد تكون على شكل تقديم خدمة مباشرة من قبل المرشح لإعتماد الدولي كمعالج سلوك دولي
يطلب ساعة إشراف لكل ٣٠ ساعة من الممارسة. يمكن أن تكون ساعة الإشراف في أي وقت من ساعات الممارسة ال ٣٠ ساعة من

مطلوب ما لا يقل عن 300 ساعة تدريب خاضعة للإشراف للجلوس لامتحان IBT

مطلوب ساعة واحدة من الإشراف لكل 30 ساعة من الممارسة. لا توجد قيود على عدد الساعات التي يمكن إكمالها كساعات تدريب مباشرة. أي أن 100٪ من الساعات الخاضعة للإشراف يمكن أن تكون من خدمات مرشح IBT

مطلوب ساعة واحدة من الإشراف لكل 30 ساعة من الممارسة. يمكن أن يتم الإشراف في أي وقت خلال 30 ساعة. مطلوب ساعة واحدة من الإشراف لأول 30 ساعة من الممارسة (1-30)؛ مطلوب ساعة واحدة للممارسة الثلاثين التالية للمرشح (31-60)؛ وتتطلب كل 30 ساعة تدريب لاحقة (61-90، 91-120، إلخ) ساعة واحدة من الإشراف. يمكن أن تحدث 30 ساعة من التدريب في فترة أسبوع واحد أو أسبوعين أو أكثر. بغض النظر عن المدة التي يستغرقها إكمال 30 ساعة تدريب، يجب الإشراف على واحدة من تلك الساعات الثلاثين.

يمكن للمرشح الحصول على أكثر من ساعة واحدة من الإشراف لكل 30 ساعة، ولكن يتم احتساب ساعة واحدة فقط لكل 30 ساعة من ساعات الإشراف العشر المطلوبة للجلوس لامتحان IBT

يمكن إتمام جميع ساعات الإشراف عن بعد

يمكن أن تبدأ ساعات التدريب الخاضعة للإشراف فور التسجيل وتوقيع اتفاقية المشرّف. يمكن أن تتراكم هذه الساعات أثناء حصول المرشح على 40 ساعة من التدريب. لا يلزم إكمال 40 ساعة من التدريب قبل بدء ساعات التدريب الخاضعة للإشراف.

الممارسة الخاضعة للإشراف (تابع)

سيكون الإشراف الجماعي مقبولاً لمدة لا تزيد عن 5 ساعات من 10 (50٪) من ساعات الإشراف المطلوبة.

سيقتصر إشراف المجموعة على المجموعات التي تضم 5 مرشحين على الأقل

- يمكن للمرشح استخدام مشرفين متعددين طوال عملية الحصول على الشهادة / التدريب
- يجب أن يكون كل مشرف مسجلاً لدى IBAO ويجب أن يفي بمتطلبات المشرف
- يجب توقيع اتفاقية مشرف موقعة لكل مشرف قبل بدء الممارسة الخاضعة للإشراف
- يحتفظ المشرفون بالحق في إنهاء علاقتهم الإشرافية مع المرشح في حالة حدوث انتهاك كبير للإرشادات الأخلاقية IBAO

توثيق الممارسة الخاضعة للإشراف وساعات الإشراف

في أي اجتماع إشرافي سواء كان على شكل مجموعة أو عن بعد أو وجها لوجه، يجب على المشرف والمرشح إكمال نموذج توثيق الإشراف للتأكد من احتسابه ضمن ساعات الإشراف الإجمالي. يتم إكمال تلك النماذج من خلال الدخول إلى حساب المرشح الإلكتروني على موقع المنظمة الدولية لتحليل السلوك واختيار علامة التقييم "المشرفين" من حساب المرشح. يطلب نموذج توثيق الإشراف لكل ساعة إشراف ليتم احتساب تلك الساعات ضمن العدد الكلي لساعات الإشراف العشرة المطلوبة.

يقع على عاتق المرشح البدء على وتعبئة نماذج توثيق الإشراف. يقوم المرشح بتزويد جميع المعلومات المطلوبة وتوقيع النماذج إلكترونياً ومن ثم إرسالها إلى المشرف. عندما يقوم المرشح بإرسال نماذج توثيق الإشراف، يتم إشعار المشرف بتلقيه نموذج توثيق الإشراف ليقوم بالدخول إلى منصة المنظمة ليقوم بإكمال الجزء الخاص به من النموذج باختيار علامة التقييم "المرشحين" من حسابيه على موقع المنظمة. بعدها يقوم المشرف بتعبئة وتوقيع واعتماد النموذج. عند اعتماد النموذج، سيكون النموذج متاح لكلا من المشرف والمرشح على حسابهم على موقع المنظمة. جميع نماذج توثيق الإشراف ستكون متاحة لكلا من المشرف والمرشح.

المعلومات المطلوبة للتوثيق:

تاريخ اجتماع الإشراف

المكان

تاريخ بدء فترة الممارسة التي تقابل ساعة الإشراف

تاريخ إنتهاء فترة الممارسة التي تقابل ساعة الإشراف

عدد ساعات الخبرة التي تم احتسابها خلال فترة الإشراف

عدد ساعات الإجمالي التي تم احتسابها خلال فترة الإشراف

طريقة الإشراف

نوع الإشراف (على شكل مجموعة/فردية/أو ما إلى ذلك)

ملاحظات الإشراف

التغذية الراجعة

نموذج توثيق إشراف معالج السلوك الدولي



مكان التدريب: _____

التاريخ: _____

إسم المشرف: _____

إسم المرشح: _____

تاريخ نهاية فترة التدريب: _____

تاريخ بدء فترة التدريب: _____

عدد ساعات التطبيق خلال فترة التدريب
المحددة: _____

عدد ساعات الإشراف خلال فترة التدريب
المحددة: _____

نوع الإشراف (ضع دائرة حول خيار واحد)
مجموعة فردي

طريقة الإشراف (ضع دائرة حول خيار واحد)
إشراف مباشر مراجعة فيديو اجتماع

الملاحظات: _____

التغذية الراجعة: _____

الملاحظات: _____

خلال ساعات التدريب الخاضعة للإشراف، سيجري مشرف المرشح اختبار مهارات المرشح (CST) على تنفيذ مجموعتين مختلفتين من المهارات المتوقعة من المرشح بناءً على الأدوار والمهارات التي يتم إظهارها أثناء الإشراف. يمكن أن يكون CST مختلفاً لكل مرشح. لا توجد مجموعة مهارات محددة مسبقاً ليتم اختبارها. المهارات التي تم اختبارها هي تلك التي يتم الإشراف عليها. يمكن إجراء CSTs ، على سبيل المثال، جمع البيانات، وتنفيذ المحاولات المنفصلة، وبرامج اكتساب اللغة، وبرامج المهارات الوظيفية، والتقييمات، وبرامج التعزيز، والرسوم البيانية، وما إلى ذلك مجموعة مهارات مقبولة لـ CST

يقوم المشرف بإختبار المهارات والخدمات التي قام بالإشراف عليها. يعتبر المشرف الشخص المسؤول عن إعداد النموذج المستخدم لغايات التقييم في الإختبار.

- يجب ان يشمل إختبار مهارات المرشح عشر مكونات على الأقل من مجموعة المهارات المعتمدة لدى المنظمة وان يقل مدته عن ١٠ دقائق
- يجب أن يتم تطبيق المهارات المراد تقييمها بما لا يقل عن ٨٠% من الدقة.
- يطلب إجراء إختبارين مختلفين للمهارات
- يطلب إختبار مهارات مختلفة في الإختبارين المطلوبين
- إختبار مهارات المرشح هو تقييم حي لقدرة المرشح على تقديم الخدمة ويشبه الى حد كبير تقييم امانة وسلامة تقديم العالج او الخدمات السلوكية.

كجزء من متطلبات الإشراف. يمكن أن يتم الإختبار بوجود المشرف بشكل شخصي، او عن بعد من خلال التطبيقات المختلفة (FaceTime, Zoom, Rasmus Hi, etc ،) أو من خلال فيديو مسجل.

إرشادات للمشرف في تصميم وإعداد إختبار مهارات المرشح

إنشاء ورقة جمع بيانات CST ، اتبع هذه الخطوات:

- يجب تحديد الخدمات والمهارات المراد تقييمها
- إنشاء تحليل مهمة للخدمة المختارة
- إنشاء وتحديد عشر نقاط على الأقل لتقييمها لكل مهارة او مهمة مراد تقييمها
- إنشاء نظام تقييم لكل نقطة (+/-) او نعم/ال او ما الى ذلك)
- تقييم أداء المرشح بينما يقوم بتطبيق المهارة المطلوبة

يطلب من مشرف المرشح تقديم نموذج اعتماد أختبار مهارات المرشح من خلال حساب المشرف على موقع المنظمة الدولية لتحديد السلوك



التاريخ: _____ إسم المرشح: _____ إسم المشرف: _____

وقت البدء: _____ وقت الإنتهاء: _____ مدة الإختبار: _____

التجربة ١	التجربة ٢	التجربة ٣	التجربة ٤	التجربة ٥	
نعم/لا	نعم/لا	نعم/لا	نعم/لا	نعم/لا	تجهيز الأدوات
نعم/لا	نعم/لا	نعم/لا	نعم/لا	نعم/لا	كسب إنتباه المتعلم
نعم/لا	نعم/لا	نعم/لا	نعم/لا	نعم/لا	إستخدام المستثير المميز
نعم/لا	نعم/لا	نعم/لا	نعم/لا	نعم/لا	إنتظار ٥ ثوان لإستجابة المتعلم
نعم/لا	نعم/لا	نعم/لا	نعم/لا	نعم/لا	تعزيز الإستجابة الصحيحة
نعم/لا	نعم/لا	نعم/لا	نعم/لا	نعم/لا	إستخدام المستثير المميز مع التلقين فى حالة الإستجابة الخاطئة
نعم/لا	نعم/لا	نعم/لا	نعم/لا	نعم/لا	جمع المواد عند الإنتهاء
نعم/لا	نعم/لا	نعم/لا	نعم/لا	نعم/لا	تسجيل البيانات
نعم/لا	نعم/لا	نعم/لا	نعم/لا	نعم/لا	التجهيز للتجربة اللاحقة
نعم/لا	نعم/لا	نعم/لا	نعم/لا	نعم/لا	إدارة السلوك بين التجارب
١٠/	١٠/	١٠/	١٠/	١٠/	

في هذا المثال في تدريب التجارب المنفصلة، قام المشرف بتقييم ١٠ مكونات على مدى ٥ تجارب إختبار مهارات المرشح. بينما يقوم المرشح بتنفيذ التجارب ، يقوم المشرف بتقييم دقة المرشح في التنفيذ. في هذا المثال ، سيضع المرشح دائرة على "نعم" أو "لا" لكل مكون من التجارب ولجميع التجارب. يرجى ملاحظة أن هذا المثال مخصص فقط أغراض الأمثلة المرئية. يجب ألا تقل مدة كل إختبار عن ١٠ دقائق. بالنسبة لبعض جلسات تدريب التجارب المنفصلة ، من المرجح أن تكون ١٠ دقائق تكفي ل ٢٠ تجربة لبعض المتعلمين، لذلك يجب الأخذ بعين الاعتبار ما يراد تعليمه مع قدرات المتعلم لتحقيق المدة المطلوبة لكل إختبار.

نموذج إعتداد تقفيم مهارات المرشح



التاريخ: _____

إسم المرشح: _____

إسم المشرف: _____

وصف إختبار مهارات المرشح: _____

توقيع المرشح: _____

توقيع المشرف: _____

أكمل نموذجًا واحدًا لكل من إختبارات مهارات المرشح. لذلك يطلب نموذجان من نماذج إختبار مهارات المرشح. يجب إجراء كال من إختبارات مهارات المرشح على مجموعات مهارات مختلفة. يُطلب من مشرف المرشح تصميم وتنفيذ وإعتدال (نجاح/راسب) مجموعة مهارات الإختبار للمرشح. يطلب من المشرف تحميل النموذج بعد تعبئته على حساب المشرف. يطلب نموذج لكل إختبار على حده. ال يوجد نموذج مطلوب إذا قام المشرف بتققيم المشروع على أنه غير مرض. ال يوجد حد لعدد إختبارات مهارات المرشح التي يمكن إجرائها حتى يتم تحقيق النجاح في اثنين منها.

من أهم جوانب الاعتماد كمعالج سلوك دولي هو الإستمرار في التعلم والتطور المهني. لذلك يطلب من المرشح ٤ ساعات من التعليم المستمر قبل الاعتماد.

يجب على المرشح تقديم أدلة توثق ساعات التعليم المستمر التي تم الحصول عليها (=CEUS) التوثيق يتطلب وجود وثائق ملموسة التي تظهر وبشكل واضح محتوى ومدة التدريب وتاريخ عقده والمؤسسة أو الشخص الذي قام بتقديم التدريب. تقبل الأنواع التالية من التعليم المستمر:

- المشاركة في الندوات أو ورش العمل أو التدريبات عبر الإنترنت أو الشخصية على موضوعات في تحليل السلوك أو مواضيع متعلقة في تحليل السلوك.
- عرض ندوات أو ورشات عمل أو تدريب على تحليل السلوك التطبيقي أو المعلومات المتعلقة بتحليل السلوك.

يطلب من محلل السوك ٤ وحدات تعليم مستمر موزعة كالتالي:

■ مطلوب 4 وحدات التعليم المستمر (CEUs)

■ 1 ساعة من الأخلاق

■ ساعة في التنوع الثقافي والوعي

■ ساعتان في موضوعات ABA

عندما يتم استيفاء جميع المتطلبات، يقوم مرشحو IBT بالتسجيل والجلوس في اختبار IBT عبر الإنترنت تم إنشاء متطلبات اختبار IBT للسماح لأكثر عدد من الأشخاص حول العالم بإثبات كفاءتهم.

- لا توجد مراكز اختبار مطلوبة
- يمنع السفر إلى بلدان مختلفة
- لا مبيت أو نفقات إضافية
- كل ما تحتاجه لإجراء الاختبار هو مكان هادئ واتصال جيد بالإنترنت
- يتم إكمال أمان المراقبة والامتحان عبر الإنترنت.



متطلبات تجديد الإعتماد

- امتحان عبر الإنترنت، لا توجد مراكز اختبار
- مراقبة افتراضية عبر الإنترنت
- 75 سؤال متعدد الخيارات أو صواب أو خطأ
- ساعتان لإكمال الاختبار
- المحتوى: أساسيات ABA والإعاقات وتنوعات التدريس والاستراتيجيات القائمة على الأدلة والمزيد

يطلب من كل معالج سلوك دولي توثيق وحدات التعليم المستمر التي يحصل عليها. التوثيق يتطلب وجود أدلة ملموسة تظهر محتوى ومدة التدريب أو دورات التعليم المستمر المشاركة في الندوات أو ورش العمل أو التدريبات عبر الإنترنت أو الشخصية على موضوعات في تحليل السلوك أو مواضيع متعلقة في تحليل السلوك عرض ندوات أو ورشات عمل أو تدريب على تحليل السلوك التطبيقي أو المعلومات المتعلقة بتحليل السلوك

الإشراف المستمر

- 8 وحدات التعليم المستمر (4 في السنة)
- ساعتان من الأخلاق (1 في السنة)
- ساعتان في التنوع الثقافي والتوعية (1 في السنة)
- 4 في مواضيع ABA (2 في السنة)
- الإشراف المستمر على ممارسة ABA

اكمال التعليم

- سيحتاج كل IBT إلى توثيق CEUs التي حصلوا عليها. يتطلب التوثيق محتوى النشاط مثل شهادة الحضور أو أي مستند مادي آخر يوضح بوضوح محتوى ومدة الحدث التدريبي.
- تُقبل المشاركة في الندوات أو ورش العمل أو التدريبات عبر الإنترنت أو الشخصية على ABA أو المعلومات المتعلقة بتحليل السلوك
 - من المقبول تقديم ندوة أو ورشة عمل أو تدريب على ABA أو المعلومات المتعلقة بتحليل السلوك

الإشراف المستمر

- يجب أن يشرف على ممارسة جميع IBTs مشرف مؤهل
- يمكن أن يكون الإشراف شخصيًا أو عن بعد، فرديًا أو جماعيًا، ويمكن أن يكون مباشرًا بنسبة 100%.
- يجب أن يكون مشرف IBT مسجلًا لدى IBAO وأن يفي بمتطلبات المشرف.
- تعدد المشرفين مقبول
- نموذج توثيق الإشراف مطلوب لكل اجتماع إشراف بالطريقة الدقيقة التي كانت مطلوبة بها النماذج أثناء الإشراف المسبق على الشهادة
- تتطلب IBAO أن يتم الإشراف على توفير خدمة IBT بمعدل ساعة واحدة على الأقل من الإشراف لكل 40 ساعة من الممارسة



تشير أفضل الممارسات إلى ضرورة إجراء الإشراف بمعدل أعلى بكثير من ساعة واحدة لمدة 40 ساعة من الممارسة. قد تحتاج IBT إلى ساعة أو إشراف لكل 4-5 ساعات من الممارسة عند تعلم مهارات جديدة، أو أخذ حالة جديدة، أو عند اعتمادها حديثًا. شرط الإشراف لمدة ساعة واحدة من الإشراف لمدة 40 ساعة من الممارسة هو الحد الأدنى المطلق ويجب أن تكون المعدلات الفعلية أعلى كما هو محدد من قبل مشرف IBT بناءً على السياقات السريرية والمحلية.