

International Behavior Analyst

Requisiti

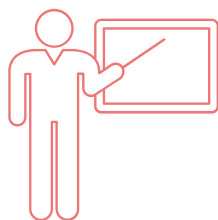


Per ottenere L'IBA si possono scegliere due percorsi diversi. I percorsi variano leggermente, ma richiedono il raggiungimento di obiettivi simili. I requisiti IBA rientrano in quattro grandi categorie. Le categorie sono: la registrazione, il completamento dei requisiti, il completamento della supervisione e il superamento dell'esame online IBA.



Vai su www.theibao.com
e crea il tuo account da
candidato

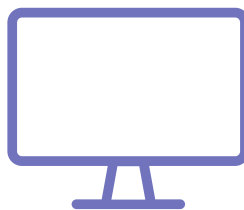
Registrati e paga le tasse



Completa i requisiti
didattici in linea con il
percorso che hai
scelto tra "Percorso
Master/Laurea" o
"Percorso Esperienza"



Completa 1000 ore di
pratica supervisionata e
ricevi 50 ore di
supervisione da un
supervisore approvato



Esame Online IBA

International Behavior Analyst (IBA)

Requisiti per la certificazione

02

Completa la Laurea Triennale

(*o l'equivalente regionale di 2 anni di istruzione post-secondaria)

Registrati con IBAO

Paga le tasse di registrazione

Firma il Modulo di accordo sull'Etica

PERCORSO MASTER/LAUREA

Firma il Modulo di
Supervisione

Completa gli
Obiettivi Formativi
Richiesti

Completa la Laurea
Magistrale

Completa 1000 ore di
pratica
supervisionata

Ricevi 50 ore di
supervisione

Completa 12 ore di
Formazione Continua

Completa il Test sulle
Abilità del Candidato



PERCORSO ESPERIENZA

Firma il Modulo di
Supervisione

Completa gli
Obiettivi Formativi
Richiesti

Completa i progetti del
Candidato

Completa 1000 ore di
pratica
supervisionata

Ricevi 50 ore di
supervisione

Completa 12 ore di
Formazione Continua

Completa i Test sulle
Abilità del Candidato

Passa l'Esame IBA

Gli analisti del comportamento che svolgono il ruolo di supervisore hanno un ruolo molto importante nello sviluppo di un futuro IBA, nel campo dell'analisi comportamentale applicata e nel far sì che in tutto il mondo cresca la percezione di cosa significhi praticare l'ABA. Ogni supervisore può aiutare a far crescere il futuro IBA attraverso una supervisione continua e intensa, una guida etica e una vasta conoscenza del campo dell'ABA.

Dal momento che l'ABA si sta sviluppando a ritmi diversi in diverse parti del mondo, non sarebbe appropriato avere un solo standard di requisiti per essere riconosciuti come supervisore. IBAO ha quindi creato una gamma di diverse opzioni per diventare supervisore di un candidato IBA, al fine di garantire flessibilità e competenza.

Requisiti specifici

Per assicurare che i supervisori soddisfino i requisiti dell'IBAO, sarà richiesto un controllo delle credenziali del supervisore per il 10% di tutti i supervisori

Un supervisore deve soddisfare UNO dei seguenti requisiti:

1. Avere un titolo IBA in regola
2. Avere un titolo da analista comportamentale rilasciato da un ente accreditato (ad esempio: BCBA®, BCBA-D®, QABA®, licenza statale/regionale/nazionale come analista comportamentale)
3. Possedere un master o un dottorato da un programma accreditato ABAI
4. Possedere un master o un dottorato in una disciplina correlata, aver completato con successo gli Obiettivi Formativi Richiesti dall'IBA o equivalente
5. * Possedere un master o un dottorato, 5 o più anni di impiego diretto nel campo ABA con esperienza di supervisione (*con revisione del portfolio e approvazione dell'IBAO).

Ogni candidato IBA deve richiedere un supervisore.

È responsabilità del **candidato** avviare la richiesta.

Quando un candidato è nel proprio account IBAO online, deve cliccare sul pulsante "Supervisor Requests" sul lato sinistro della dashboard.

Scegliendo "Send Supervisor Request" si aprirà una finestra in cui il candidato potrà inserire il nome e l'indirizzo email del supervisore.

La piattaforma IBAO invierà quindi un'e-mail al potenziale supervisore informandolo della richiesta del candidato.

Il potenziale supervisore non deve necessariamente essere registrato presso l'IBAO o essere un IBA. Essere un IBA è solo uno dei 5 diversi modi tramite cui si può essere qualificati per supervisionare.

Indipendentemente dal fatto che il supervisore sia un IBA o meno, per accettare la richiesta, dovrà registrarsi presso l'IBAO, accettare di esercitare seguendo le Linee guida sull'etica e creare un account online.

Quando il supervisore accetta la richiesta, il candidato viene informato. Il supervisore e il candidato dovranno quindi firmare online il Modulo di Supervisione.



Per iniziare a maturare le 1000 ore di pratica supervisionata, il candidato e il supervisore devono firmare il Modulo di Supervisione. Una volta firmato, il candidato può iniziare a maturare le ore di pratica supervisionata.

Modulo di Supervisione è disponibile negli account online del candidato e del supervisore.

Il Modulo di Supervisione, disponibile negli account online, è riportato nelle pagine seguenti.

Data:

07/07/2021

Questo accordo descrive la relazione, i ruoli e le aspettative per la pratica supervisionata dell'Analisi del Comportamento Applicata (ABA) tra:

Candidato IBA e Supervisore IBA

(Candidato IBA) (Supervisore IBA)

La supervisione di un candidato IBA è una delle caratteristiche più importanti della certificazione IBA. Il processo è formativo e fornisce al candidato chiare opportunità di implementazione e pratica delle competenze contenute negli Obiettivi Educativi Richiesti (REO) dell'IBAO.

06/30/2021 e 07/07/2021

Il periodo di supervisione consiste in 1000 ore di pratica supervisionata in cui la supervisione avviene per 1 ora ogni 20 ore di pratica. Il numero totale di ore di supervisione risultante è 50. Le 1000 ore devono essere completate in un periodo di 12 mesi, ma possono estendersi fino a 24 mesi. Questo periodo contrattuale copre le date

La supervisione può essere fornita solo se esiste un accordo con il supervisore. È indispensabile che qualsiasi modifica al rapporto di supervisione sia immediatamente aggiornata sul sito web dell'IBAO, in modo che tutte le ore di pratica possano essere conteggiate nel totale richiesto.

I supervisori devono soddisfare i requisiti stabiliti nell'elenco dei requisiti dei supervisori IBA. I supervisori e i candidati devono condurre tutte le pratiche, i servizi e la supervisione in conformità con le Linee guida etiche dell'IBAO. Verifiche delle qualifiche dei supervisori si svolgeranno per il 10% dei candidati. I supervisori si impegnano a inviare i documenti di verifica per dimostrare che le qualifiche sono state soddisfatte accettando questa esperienza di supervisione.

Ambito di esperienza:

Il candidato parteciperà all'erogazione dei servizi ABA svolgendo compiti e dimostrando competenze in linea con gli obiettivi educativi richiesti (REO) dell'IBAO per gli IBA e nel rispetto delle quantità di compiti diretti e indiretti consentiti. La supervisione può essere condotta di persona in sessioni individuali o di gruppo e a distanza in sessioni individuali o di gruppo.

Requisiti:

Il candidato si impegna a tenere un registro delle attività di supervisione. Il supervisore si impegna a firmare le ore fornite in attività appropriate e non negherà la firma delle attività di supervisione se le ore sono state svolte in modo appropriato. Il supervisore e il candidato si impegnano a compilare il Modulo di documentazione della supervisione online sul sito web dell'IBAO per ogni incontro di supervisione.

Per i candidati del Percorso Esperienziale, il supervisore assegnerà e il candidato completerà due Progetti del Candidato. Il supervisore compilerà il Modulo di valutazione del progetto del candidato online per ogni progetto.

Il supervisore sceglierà due serie di competenze e le valuterà con il test delle competenze dei candidati. Il supervisore compilerà il modulo di approvazione del test delle competenze dei candidati online per ogni progetto.

L'accordo di supervisione può essere rescisso in qualsiasi momento da una delle parti. Tuttavia, è necessario adottare tutte le misure necessarie per risolvere eventuali divergenze, in modo da non interrompere indebitamente le ore di pratica. Il candidato è responsabile di ottenere il consenso del cliente alla condivisione di informazioni, dati e dati confidenziali con il supervisore.

Il candidato e il supervisore concordano sul fatto che il supervisore è responsabile delle decisioni cliniche, dell'orientamento dei casi e ha la responsabilità sui casi. Entrambi concordano che l'IBAO non è responsabile di eventuali situazioni negative che possono derivare dalla fornitura di servizi e dal processo di supervisione.

Entrambe le parti accettano le clausole del presente documento e si impegnano a praticare in conformità con le Linee guida etiche dell'IBAO.

Nome del candidato: Candidato IBA Nome del supervisore: Supervisore IBA

Email del candidato: aji bacandidate@gmail.com Email del supervisore: Michaelibasupervisor@gmail.com

Firma del candidato: Firma del supervisore:

Pratica supervisionata

La supervisione di gruppo sarà consentita per non più del 50% del numero totale delle ore supervisionate. La supervisione di gruppo dovrà essere limitata a gruppi di massimo 5 persone in totale.

Il candidato ha diritto ad avere più supervisori durante tutto il processo di certificazione/formazione.

- Ogni supervisore deve essere registrato presso l'IBAO.
- Per ciascun supervisore è richiesto il Modulo di Supervisione firmato.
- I supervisori si riservano il diritto di porre fine al loro rapporto di supervisione con un candidato in caso di violazione grave delle Linee guida sull'etica dell'IBAO.

Sono richieste un totale di 1000 ore di pratica supervisionata.

È richiesta una (1) ora di supervisione ogni 20 ore di pratica.

La metà (50%) della supervisione deve consistere nell'osservazione diretta della pratica.

Saranno conteggiate un massimo di 40 ore settimanali per le ore di pratica supervisionata.

- Se un candidato ha maturato 40 ore di pratica supervisionata in una settimana, saranno necessarie 2 ore di supervisione in quella settimana.
- Se un candidato ha maturato 20 ore di pratica supervisionata in una settimana, sarà necessaria 1 ora di supervisione in quella settimana.
- Se un candidato ha maturato 40 ore di pratica supervisionata in un periodo di 2 settimane, saranno necessarie 2 ore per quel periodo di 2 settimane.

Le ore di pratica supervisionata saranno classificate come ore di "Implementazione" o "Programmazione". Il 50% delle ore supervisionate in un determinato periodo dovrebbe essere "Diretto" e il 50% di tali ore dovrebbe essere "indiretto".

Tutte le ore di supervisione possono essere svolte tramite metodi a distanza.

Tipo di ore di pratica

Sono necessarie 1000 ore di pratica supervisionata. Queste ore saranno classificate come ore di "Implementazione" o ore di "Programmazione". Le ore di Implementazione sono quelle in cui il candidato svolge servizi comportamentali con un cliente. Le ore di Programmazione sono quelle ore in cui un candidato svolge attività di supporto per l'erogazione del servizio.

Le ore di Implementazione possono includere ad esempio: insegnare a uno studente nuove abilità linguistiche, somministrare le valutazioni ABLLS-R o AFLS, condurre un'analisi funzionale, formare gli insegnanti, implementare FCT, DRA o altri interventi comportamentali, ecc.

Le ore di Programmazione possono comprendere ad esempio: rappresentazione grafica, analisi dei dati, creazione di protocolli didattici, organizzazione del libro delle sessioni ABA, lettura di articoli di ricerca in preparazione a un intervento comportamentale, realizzazione di schede tecniche, ecc.

Sono richieste almeno 400 ore di Implementazione e almeno 400 ore di Programmazione. Le restanti 200 ore possono essere costituite sia da ore di Implementazione che di Programmazione in qualsiasi ammontare. Ad esempio, un candidato potrebbe avere svolto 600 ore di implementazione e 400 ore di Programmazione o 510 ore di Implementazione e 490 ore di Programmazione. Qualsiasi combinazione per un totale di 1000 ore è accettabile purché nelle 1000 ore siano incluse almeno 400 ore di Implementazione e 400 ore di Programmazione.

Le ore devono essere registrate *almeno mensilmente* compilando i Moduli per la documentazione della supervisione.

1000 Ore Totali



400 Ore di
Implementazione

400 Ore di
Programmazione

200 Ore aggiuntive
di Implementazione
o Programmazione
in qualsiasi
Combinazione

Tipi di Supervisione

I candidati riceveranno 50 ore di supervisione sulle 1000 ore di pratica supervisionata. Ai supervisori sono richiesti due diversi tipi di supervisione: la supervisione di Osservazione Diretta e la supervisione Non Osservativa.

La supervisione di Osservazione Diretta si verifica quando un supervisore osserva un candidato mentre fornisce servizi di vario tipo. Il supervisore può essere fisicamente presente con il candidato, presente virtualmente, ad esempio tramite Hi Rasmus, Zoom, GoTo Meeting, FaceTime, ecc., o può revisionare un video registrato (ad esempio, il candidato consegna il video di documentazione e il supervisore guarda la registrazione in un secondo momento).

La supervisione Non Osservativa avviene quando il supervisore e il candidato affrontano argomenti riguardanti l'ABA e questioni correlate che possono includere le ore di pratica del candidato. Durante le ore di supervisione Non Osservativa il supervisore può essere fisicamente presente con il candidato o virtualmente tramite Hi Rasmus, Zoom, GoTo Meeting, FaceTime, ecc.

NOTA BENE: *le ore di supervisione Non Osservativa non possono essere completate tramite la visione di video poiché sono momenti didattici e richiedono al supervisore e al candidato di comunicare in tempo reale.*

20 ore di supervisione devono essere di Osservazione Diretta

20 ore di supervisione devono essere di supervisione Non Osservativa

10 ore possono essere di Osservazione Diretta o di supervisione Non Osservativa, in qualsiasi combinazione

50 Ore di Supervisione

20 Ore

20 Ore

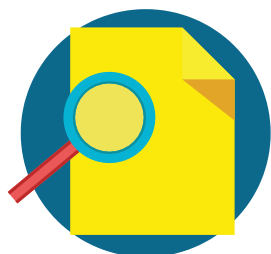
10

Ore

20 ore di
Osservazione Diretta

20 ore di
supervisione Non
Osservativa

10 ore possono essere
sia di Osservazione
Diretta che di
supervisione Non
Osservativa



Documentare le ore di pratica supervisionata e di Supervisione

Per ogni incontro di supervisione, che sia di gruppo, a distanza, o faccia a faccia, il supervisore e il candidato devono compilare il Modulo di Documentazione della Supervisione per registrare la supervisione stessa.

Questi moduli si compilano online accedendo all'account online del candidato e scegliendo la scheda "Supervisor" nella dashboard dell'account del candidato.



Un Modulo di Documentazione della Supervisione è richiesto per ogni ora di supervisione affinché quell'ora di supervisione venga conteggiata nel totale richiesto di 50 ore.

La documentazione richiesta include:

- Data della riunione di supervisione
- Setting
- Intervallo di date del training block
- Ore di Implementazione totali maturate durante del Intervallo di date del training block
- Ore di Programmazione totali maturate durante del training block
- Tipo di supervisione (di gruppo/individuale)
- Ore totali di Osservazione Diretta maturate durante del Intervallo di date del training block
- Ore totali di supervisione Non Osservativa maturate durante del Intervallo di date del training block
- Note di supervisione
- Feedback

Documentare le ore di pratica supervisionata e di supervisione

Il candidato è responsabile della compilazione del Modulo di Documentazione della Supervisione nell'account del candidato. Il candidato fornirà tutte le informazioni rilevanti, firmerà il modulo online e quindi invierà il modulo al supervisore.

Quando il candidato invierà il Modulo di Documentazione della supervisione, il supervisore verrà informato che il modulo è stato inviato e quindi potrà accedere al proprio account IBAO e completare la propria parte del Modulo selezionando la scheda "Candidates" nella propria dashboard. Il supervisore compilerà, firmerà e approverà il modulo.

Una volta approvato, il modulo compilato sarà sempre disponibile nell'account del supervisore e del candidato. Tutti i Moduli di Documentazione della supervisione compilati saranno disponibili nell'account del candidato e del supervisore.



Candidato Mikeiba

Documentazione di Supervisione / Supervisori / Documentazione di Supervisione

Supervisore: MikelBA Email: mikeibasupervisor@gmail.com

Ore di Implementazione: 120 hrs. Ore di Programmazione: 80 hrs. Ore di Supervisione Diretta: 6 hrs. Ore di Supervisione Non-Osservativa: 4 hrs.

Add Supervision Documentation

Data di inizio	Data di fine	Stato	Implementazione	Programmazione	Supervisione Diretta	Supervisione Non-Osservativa	
07/05/2020	07/18/2020	Accettato dal Supervisore	0 hrs.	40 hrs.	0 hrs.	2 hrs.	Dettagli
07/19/2020	08/02/2020	Accettato dal Supervisore	20 hrs.	10 hrs.	1 hrs.	0.5 hrs.	Dettagli
11/09/2020	11/23/2020	Accettato dal Supervisore	20 hrs.	20 hrs.	1 hrs.	1 hrs.	Dettagli
03/16/2021	03/29/2021	Accettato dal Supervisore	10 hrs.	0 hrs.	0.5 hrs.	0 hrs.	Dettagli
04/05/2021	04/18/2021	Accettato dal Supervisore	40 hrs.	0 hrs.	2 hrs.	0 hrs.	Dettagli
05/10/2021	05/24/2021	Accettato dal Supervisore	30 hrs.	10 hrs.	1.5 hrs.	0.5 hrs.	Dettagli

Documentare le ore di pratica supervisionata e di supervisione

Il numero di ore di Implementazione, di Programmazione, di supervisione di Osservazione Diretta e di supervisione Non Osservativa verranno automaticamente aggiornate negli account del candidato e del supervisore.

L'IBAO terrà traccia di queste ore e il candidato e il supervisore potranno visualizzare in qualsiasi momento le ore accumulate e la percentuale di requisiti maturata.

Statistiche percentuali

Ore di Implementazione

Ore di Programmazione

Ore di Osservazione
Diretta

Ore di Supervisione Non-
Osservativa

12%

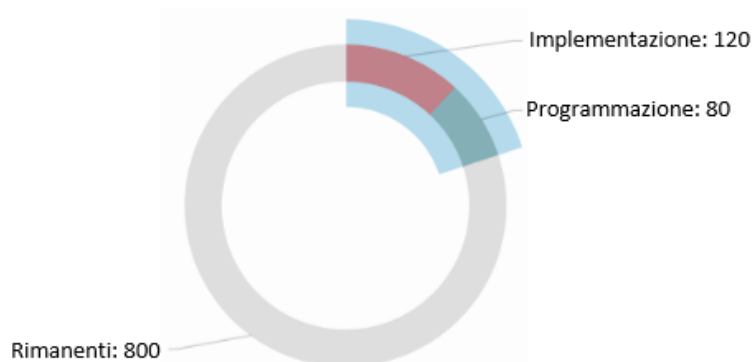
8%

12%

8%

Statistiche sulle ore di Pratica

Totale: 200



Dettagli del modulo di Documentazione della Supervisione

Il candidato completerà un modulo di Documentazione della Supervisione per ogni "Ciclo di formazione". Un Ciclo di formazione può essere di 1, 2, 3 o 4 settimane. Tuttavia, non possono essere conteggiate più di 40 ore in un modulo di Documentazione della Supervisione per ogni Ciclo di formazione.

Esempi di situazioni comuni:

Se sono state accumulate 40 ore in una settimana, il Ciclo di formazione per questo modulo dovrà essere di 1 settimana.

Se sono state accumulate 20 ore in una settimana per 2 settimane consecutive (20 per la settimana 1 e 20 per la settimana 2), il Ciclo formazione per quel modulo dovrebbe avere una durata di 2 settimane.

Se sono state accumulate 10 ore per 4 settimane di seguito, (10 nella settimana 1, 10 nella settimana 2, 10 nella settimana 3 e 10 nella settimana 4) il Ciclo di formazione di 40 ore dovrebbe avere una durata di 4 settimane.

Se un candidato ha maturato 40 ore nella settimana 1 e 40 ore nella settimana 2, sarà necessario completare due diversi moduli di Documentazione della supervisione, uno per la Settimana 1 e uno per la Settimana 2 perché il numero massimo di ore per Ciclo di formazione è 40.

Se un candidato ha accumulato 20 ore nella settimana 1 e 40 ore nella settimana 2, sarà necessario inviare due moduli di Documentazione della Supervisione separati perché le ore totali nelle due settimane sono maggiori del massimo consentito di 40 per Ciclo di formazione. Un modulo di 20 ore dovrebbe essere inviato per la settimana 1 e un modulo di 40 ore dovrebbe essere inviato per la settimana 2.



Dettagli del modulo di Documentazione della supervisione

Le ore di pratica devono essere presentate in multipli di 10.

Tutte le ore nei Moduli di Documentazione della Supervisione devono essere presentate a multipli di 10 (es. 10, 20, 30, ecc.). Un candidato non può presentare un modulo di Documentazione della supervisione con 7 ore, 12 ore, 18 ore, ecc. Sono accettati solo multipli di 10 (cioè 10, 20, 30, 40).

Il numero corrispondente di ore di supervisione verrà inserito automaticamente in base al numero di ore inserite nel modulo. Se si inseriscono 20 ore di Programmazione, verrà inserita 1 ora di Supervisione Non Osservativa. Se vengono inserite 30 ore di ore di Implementazione, verranno automaticamente inserite 1,5 ore di Osservazione Diretta. È possibile accumulare solo 1 ora di supervisione ogni 20 ore di Pratica Supervisionata. Un candidato non può accumulare più di 1 ora di supervisione ogni 20 ore di pratica.

Il rapporto tra pratica e supervisione assicura che il candidato accumuli ore di supervisione in modo costante e coerente durante la formazione. Ad esempio, un candidato non può svolgere 100 ore senza supervisione e poi accumulare 5 ore di supervisione in un giorno per tentare di ottenere il rapporto 1/20. OGNI 20 ore deve fare 1 ora di supervisione affinché quelle ore vengano conteggiate nelle ore di pratica supervisionata. Se un candidato fa pratica per 40 ore e riceve 1 ora di supervisione, solo 20 di quelle 40 ore possono essere conteggiate tra le 1000 ore richieste.

The screenshot shows the 'Documentazione di Supervisione' interface for a candidate named Mikeiba. The page is titled 'Supervisione: Mikeiba' and 'Email: mikeibasupervisor@gmail.com'. It contains several input fields for data entry:

- Data:** 08/18/2021
- Candidato:** Mikeiba
- Data di inizio del Training Block:** 08/04/2021
- Data di fine del Training Block:** 08/18/2021
- Ore di Implementazione:** (dropdown menu)
- Ore di Osservazione Diretta:** (dropdown menu)
- Ore di Programmazione:** (dropdown menu)
- Ore di Supervisione Non-Osservativa:** (dropdown menu)

At the bottom, there are radio buttons for 'Tipo di Supervisione' (Di Gruppo or Individuale) and a 'Manda al Supervisore' button. A rich text editor with a 'Preview' button is also visible.

Uno degli aspetti più importanti dell'essere certificati come IBA è continuare ad apprendere e formarsi professionalmente. Pertanto, *prima della certificazione* sono necessarie 12 ore di formazione continua.

Ogni candidato dovrà documentare di aver ottenuto i CEU richiesti. La documentazione deve mostrare chiaramente il contenuto e la durata dell'evento di formazione, quando si è svolta la formazione e chi l'ha fornita. Sono accettabili i seguenti tipi di CEU:

- Partecipazione a seminari, workshop o corsi di formazione online o di persona sull'ABA o su temi riguardanti l'analisi del comportamento.
- Presentazione di un seminario, workshop o corso di formazione sull'ABA o su temi riguardanti l'analisi del comportamento.

CEU Pre Certificazione

- 12 Unità di Formazione Continua
 - 2 Ore di etica
 - 2 Ore in Supervisione
 - 2 Ore in diversità culturale e consapevolezza
 - 6 in ABA Topics

Per i candidati che vogliono ottenere la certificazione attraverso il Percorso Esperienza, sono richiesti i Progetti del Candidato.

Il supervisore del candidato sarà la persona responsabile dell'assegnazione e della valutazione dei Progetti del Candidato.

I progetti devono essere in linea con gli Obiettivi Formativi Richiesti (REO), dimostrare l'apprendimento o l'applicazione dei REO e far avanzare le conoscenze del candidato oltre quanto sarebbe previsto da un Fornitore di Contenuti Approvato (ACP). I progetti candidati devono essere progetti unici - progetti diversi - rispetto a quelli assegnati tramite un ACP.

Sono richiesti due diversi Progetti del Candidato.

Sono richiesti due diversi TIPI di progetto. Ad esempio, se il primo progetto è una presentazione Power Point, il secondo progetto non può essere una presentazione Power Point, anche se l'argomento della seconda presentazione è diverso dal primo.

Per ogni progetto è richiesto un modulo di valutazione del Progetto del Candidato. Questi moduli devono essere compilati online sull'account IBAO dal supervisore del Candidato.

Esempi di Progetti Accettabili

- Revisione della letteratura
- Presentazione in Powerpoint di argomenti riguardanti l'ABA
- Video di implementazione di servizi di analisi comportamentale
- Scrivere la relazione di un Assessment
- Riassunti di articoli scientifici

Modulo di valutazione dei Progetti del Candidato



DATA: _____ CANDIDATO: _____

SUPERVISORE: _____

DESCRIZIONE DEL PROGETTO: (Revisione della letteratura, presentazione Power Point, riassunto di un articolo, ecc.):

Superato?: _____

FIRMA DEL CANDIDATO: _____

FIRMA DEL SUPERVISORE: _____

Completa un modulo per incarico. Sono necessari due progetti. I due progetti devono essere di tipo diverso. Il supervisore del candidato è tenuto ad approvare, assegnare e valutare il progetto. Il supervisore è tenuto a compilare il modulo compilato sull'account del supervisore. È richiesto un modulo per entrambi i progetti giudicati come soddisfacenti dal supervisore. Nessun modulo è richiesto se il supervisore ha valutato il progetto come insoddisfacente.

Durante le ore di pratica supervisionata, il supervisore del candidato condurrà il Test sulle abilità del Candidato (CST), che riguarda la messa in pratica di un set di abilità previste per il candidato in base ai ruoli e alle abilità dimostrate nel corso della supervisione. I CST possono essere diversi per ogni candidato. Non esiste un insieme preselezionato di abilità da testare. Le abilità testate sono quelle sottoposte a supervisione. Per un candidato il CST potrebbe riguardare la valutazione della conduzione di un'analisi funzionale, per un altro la valutazione della somministrazione dell'AFLS o del VB-MAPP, per un altro la valutazione dei feedback riguardanti un programma a un IBT, per un altro l'implementazione di protocolli di alimentazione pediatrica, interventi scolastici, istruzione linguistica, ecc.

I servizi e le competenze sottoposte a supervisione saranno quelli che saranno valutati. Il supervisore è responsabile della creazione della Scheda Raccolta Dati CST utilizzata ai fini della valutazione.

- Il CST deve coprire almeno 10 componenti di un set di abilità che duri almeno 10 minuti.
- È necessario almeno l'80% di percentuale di correttezza.
- Sono richiesti due diversi CST.
- Per ogni CST è richiesta un'abilità diversa.
- Il CST è una valutazione in tempo reale del candidato mentre fornisce servizi, molto simile a una valutazione sull'integrità del trattamento.

Creazione del CST

- Decidere il servizio o il set di abilità da valutare
- Creare una task analysis del servizio scelto
- Creare almeno 10 punti da valutare all'interno dell'abilità o del compito
- Creare un sistema di punteggio (sì/no; +/-, ecc.)
- Valutare la prestazione del candidato nel dimostrare l'abilità scelta

Il supervisore del candidato è tenuto a compilare i Moduli di Verifica del Test sulle abilità del Candidato sull'account del supervisore.

Esempio di Foglio per la raccolta dati per il CST

18

Data: _____ Candidato: _____ Supervisore: _____

Ora d'inizio: _____ Ora di fine: _____ Durata: _____

	Prova 1	Prova 2	Prova 3	Prova 4	Prova 5
Organizza il materiale	S/N	S/N	S/N	S/N	S/N
Ottiene l'attenzione dell'utente	S/N	S/N	S/N	S/N	S/N
Somministra l' Sd	S/N	S/N	S/N	S/N	S/N
Aspetta 5 secondi per la risposta dell'utente	S/N	S/N	S/N	S/N	S/N
Rinforza la risposta corretta	S/N	S/N	S/N	S/N	S/N
Somministra l' Sd e il successivo prompt se la risposta non è corretta	S/N	S/N	S/N	S/N	S/N
Sistema i materiali	S/N	S/N	S/N	S/N	S/N
Raccoglie i dati	S/N	S/N	S/N	S/N	S/N
Si organizza per i trial successivi	S/N	S/N	S/N	S/N	S/N
Gestisce il comportamento tra un trial e l'altro	S/N	S/N	S/N	S/N	S/N
	/10	/10	/10	/10	/10

In questo esempio di CST per il DTT, il supervisore ha creato un CST per 10 diversi componenti in 5 prove. Mentre il candidato svolge le prove, il supervisore valuta l'accuratezza del candidato nell'attuazione. In questo esempio, il supervisore cerchia S per Sì e N per No per ciascuna componente delle prove durante il CST a 5 prove. Si noti che questo esempio è solo a scopo di dimostrazione visiva. Ogni CST deve avere una durata di 10 minuti. Per alcune sessioni di DTT e per alcuni utenti, 10 minuti molto probabilmente corrispondono a 20 prove.

Moduli di Verifica del Test sulle abilità del Candidato



DATA: _____ CANDIDATO: _____

SUPERVISORE: _____

DESCRIZIONE DEL CST: _____

FIRMA DEL CANDIDATO: _____

FIRMA DEL SUPERVISORE: _____

Completa un modulo per CST. Sono richiesti due CST. Entrambi i CST devono essere condotti su differenti set di abilità. Il supervisore del candidato è tenuto a progettare, condurre e approvare (superato/non superato) il set di competenze del candidato. Il supervisore è tenuto a compilare il modulo online sull'account del supervisore. È richiesto un modulo per entrambi i CST condotti. Nessun modulo è richiesto se il supervisore ha valutato il progetto come insoddisfacente. Non c'è limite al numero di CST che possono essere tentati fino a quando non ne vengono superati due.

Quando i candidati IBA avranno soddisfatto tutti i requisiti, si potranno registrare per sostenere l'esame IBA Online. I requisiti per l'esame IBA sono stati creati per consentire al più ampio numero di persone in tutto il mondo di dimostrare le loro competenze. Non esistono centri in cui svolgere il test. Non è richiesto di viaggiare in paesi diversi. Non è richiesto nessun pernottamento o spese aggiuntive. Tutto ciò di cui hai bisogno per sostenere l'esame è uno spazio di lavoro tranquillo e una connessione a Internet. La sorveglianza e la sicurezza sugli esami sono svolte online.



Dettagli sull'esame IBA

- Esame online, No Centri per il Test
- Sorveglianza online e virtuale
- 150 domande a scelta multipla o Vero/Falso
- 3 ore per completare l'esame
- 7 Categorie Comportamentali Generali

Testate

Dopo aver ottenuto la certificazione come IBA, è necessario soddisfare determinati requisiti per mantenerla. Il ciclo di certificazione IBA è di 2 anni. Ciò significa che quando otterrai la certificazione, la manterrai per 2 anni. Ogni 2 anni è necessario ricertificarsi, per mantenere il titolo. Ci sono requisiti aggiuntivi durante il PRIMO periodo di ricertificazione rispetto a tutti quelli che seguiranno.

Primo ciclo di Certificazione

- 24 Unità di Formazione Continua
 - 4 Ore di Etica
 - 4 Ore in Supervisione
 - 4 Ore in Diversità Culturale e Consapevolezza
 - 12 Ore in temi riguardanti l'ABA
- 1 anno di Tutoraggio Professionale

Formazione Continua

Ogni IBA dovrà documentare di aver ottenuto i CEU richiesti. La documentazione dovrà riguardare lo svolgimento dell'attività e comprendere una certificazione o un documento fisico che mostri chiaramente il contenuto e la durata dell'evento formativo.

- Partecipazione a seminari, workshop o corsi di formazione online o di persona sull'ABA o su temi riguardanti l'analisi comportamentale
- Presentazione di un seminario, workshop o corso di formazione sull'ABA o su temi riguardanti l'analisi comportamentale

Durante il primo ciclo di certificazione, è richiesto come requisito di mantenimento il tutoraggio, al fine di aiutare lo sviluppo professionale, la fiducia e la forza dei nuovi IBA tramite il mantenimento di contatti e la comunicazione con altri IBA.

Il tutoraggio è un processo informale in cui il nuovo IBA ottiene consigli e suggerimenti su questioni cliniche, di pratica professionale, operazioni organizzative, etica e ulteriori aree di fornitura di servizi. Il tutor non è responsabile delle decisioni o delle azioni del nuovo IBA. Gli obiettivi principali del tutoraggio sono la collaborazione professionale, il networking, l'orientamento e la consulenza sui problemi incontrati nella fornitura iniziale di servizi dell'IBA.

Il requisito del tutoraggio è richiesto solo per il primo ciclo di certificazione di 2 anni.

Le qualifiche per essere un tutor sono le stesse richieste per essere un supervisore.
Le qualifiche del tutor saranno verificate dall'IBAO.

Il tutoraggio deve avvenire per 12 mesi durante il ciclo di certificazione iniziale di 2 anni.

I mesi di tutoraggio non devono necessariamente verificarsi consecutivamente.

Sono necessarie 2 ore al mese. Le 2 ore possono essere svolte in una riunione o in più riunioni.

Non possono essere maturate più di 2 ore al mese.

Il tutoraggio può avvenire di persona, per telefono o in remoto (ad es. Hi Rasmus, Zoom, FaceTime, ecc.).

È possibile avere più di un tutor.

Il modulo di documentazione del tutoraggio IBAO deve essere compilato dall'IBA e dal tutor ogni volta che si verifica il tutoraggio.

Documentazione

L'IBA e il tutor dell'IBA devono compilare il modulo di documentazione del tutoraggio.

Il nuovo IBA accederà al proprio account IBAO e completerà il modulo. La piattaforma IBAO avviserà quindi il tutor e renderà per lui disponibile il modulo per la compilazione. Dopo che entrambi avranno completato il modulo, questo sarà disponibile nell'account del candidato e del tutor.

Modulo di documentazione del tutoraggio



DATA: _____ DURATA DEL TUTORAGGIO: _____

IBA: _____ TUTOR: _____

METODO DI TUTORAGGIO (PRIMO CICLO): di persona; al telefono; in remoto

NOTE: _____

FIRMA: _____