

# Analyste du Comportement International

## Objectifs Pédagogiques Requis (REOs)

### Comité de traduction en français

Adair Cardon, M.Sc., BCBA, IBA - Sénégal

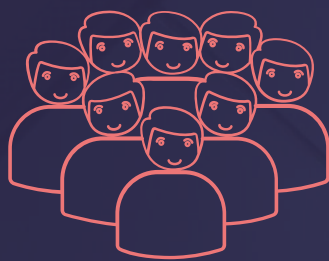
Natacha Debetencourt, B.S. - Belgium

Jessica Kelly, M.S., BCBA, IBA - Suisse

Organisation  
Internationale pour  
l'Analyse  
Comportementale  
2021 v100



International Behavior  
Analysis Organization  
*Skills, Education, Confidence*



# 30 Analystes du comportement

30 analystes du comportement ont effectué une analyse de compétences professionnelles afin de déterminer les compétences les plus importantes à acquérir pour les analystes du comportement avant de débiter leur pratique.



# 22 Pays

Des analystes du comportement de 22 pays différents ont participé à cette analyse de compétences ainsi qu'à de nombreuses révisions.



# 4 Mois

Quatre mois ont été nécessaires pour transformer la liste initiale en la liste actuelle des Objectifs Pédagogiques Requis.

# Objectifs Pédagogiques Requis IBA

## Partie 1 Notions Fondamentales

- 1.1 Expliquer et décrire la notion de renforcement automatique
- 1.2 Expliquer et décrire des exemples de comportement opérant
- 1.3 Expliquer les variations et les applications des opérations d'appui
- 1.4 Expliquer les variations et les applications des opérations d'abolition
- 1.5 Expliquer les variations et les applications de l'extinction
- 1.6 Expliquer et reconnaître les variations des classes de stimulus
- 1.7 Expliquer le conditionnement opérant
- 1.8 Expliquer le conditionnement répondant
- 1.9 Expliquer les différents types et modèles de comportement liés aux programmes de renforcement
- 1.10 Expliquer et utiliser le renforcement positif pour augmenter un comportement
- 1.11 Expliquer et utiliser le renforcement négatif pour augmenter un comportement
- 1.12 Expliquer et utiliser la punition positive pour diminuer un comportement
- 1.13 Expliquer et utiliser la punition négative pour diminuer un comportement
- 1.14 Expliquer les différents types de renforçateurs et leurs avantages
- 1.15 Expliquer la notion de contrôle de stimulus et comment elle s'applique à l'acquisition et à la diminution du comportement
- 1.16 Expliquer comment établir et enseigner la discrimination du stimulus
- 1.17 Expliquer comment établir et enseigner la généralisation du stimulus
- 1.18 Expliquer comment le comportement verbal est conceptualisé et les différentes catégories fonctionnelles

## Partie 2

## Enregistrer et mesurer le comportement

- 2.1 Créer des définitions du comportement
- 2.2 Evaluer les produits permanents comme méthode de recueil de données
- 2.3 Décrire le recueil de données avec l'enregistrement par fréquence
- 2.4 Décrire le recueil de données avec l'enregistrement par débit
- 2.5 Décrire le recueil de données avec la mesure par intervalle entier et par intervalle partiel
- 2.6 Décrire le recueil de données avec l'échantillonnage momentané



# Objectifs Pédagogiques Requis IBA

## Partie 2

## Enregistrer et mesurer le comportement (suite)

- 2.7 Expliquer l'importance de la précision des mesures sur les définitions d'observation comportementale
- 2.8 Décrire le recueil de données avec la prévision en pourcentage
- 2.9 Expliquer l'importance et les considérations liées au choix de systèmes de mesure appropriés
- 2.10 Décrire le recueil de données avec les données essai par essai
- 2.11 Décrire le recueil de données avec les données intermittentes

## Partie 3

## Plans à cas unique

- 3.1 Utiliser les plans à renversement/retrait
- 3.2 Utiliser les plans à traitements alternés
- 3.3 Utiliser les plans à lignes multiples
- 3.4 Interpréter et prendre des décisions précises lors des plans de changement de phase
- 3.5 Expliquer la variable dépendante et comment l'utiliser
- 3.6 Expliquer la variable indépendante et comment l'utiliser
- 3.7 Expliquer ce qui définit les relations fonctionnelles

## Partie 4 Evaluations Comportementales

- 4.1 Expliquer la notion de fonction du comportement
- 4.2 Expliquer les techniques d'observation appropriées et comment les utiliser
- 4.3 Expliquer la différence entre corrélation et causalité et comment celles-ci s'appliquent dans l'évaluation comportementale
- 4.4 Mener une analyse fonctionnelle d'un comportement problématique
- 4.5 Mener des évaluations du développement langagier (ex: ABLLS et VB-MAPP)
- 4.6 Mener des évaluations des compétences fonctionnelles (ex: AFLS)

# Objectifs Pédagogiques Requis IBA

## Partie 5 Interventions comportementales

- 5.1 Utiliser le façonnement pour modifier la topographie d'un comportement
- 5.2 Utiliser l'enchaînement progressif pour enseigner un comportement complexe
- 5.3 Utiliser l'enchaînement rétroactif pour enseigner un comportement complexe
- 5.4 Utiliser l'inertie comportementale pour augmenter l'obéissance
- 5.5 Utiliser le renforcement différentiel des autres comportements pour diminuer un comportement
- 5.6 Utiliser le renforcement différentiel des comportements alternatifs pour diminuer un comportement
- 5.7 Utiliser le renforcement différentiel des comportements incompatibles pour diminuer un comportement
- 5.8 Utiliser l'entraînement à la communication fonctionnelle pour augmenter les demandes appropriées et diminuer un comportement problématique
- 5.9 Expliquer, mettre en place et utiliser des programmes multiples
- 5.10 Utiliser des jetons pour renforcer le comportement
- 5.11 Utiliser la modélisation vidéo pour modeler les comportements appropriés
- 5.12 Utiliser des procédures d'extinction appropriées et basées sur la fonction pour diminuer un comportement
- 5.13 Utiliser les modifications des antécédents pour augmenter et diminuer un comportement
- 5.14 Utiliser le renforcement non-contingent pour diminuer un comportement
- 5.15 Utiliser des stratégies communes de punition pour diminuer un comportement

## Partie 6 Méthodes d'enseignement et variations

- 6.1 Enseigner avec les essais discrets
- 6.2 Enseigner avec l'enseignement en environnement naturel
- 6.3 Enseigner avec l'entraînement aux compétences comportementales
- 6.4 Enseigner avec l'entraînement par réponses charnières
- 6.5 Utiliser l'entraînement à la discrimination

# Objectifs Pédagogiques Requis IBA

## Méthodes d'enseignement et variations (suite)

- 6.6 Enseigner l'équivalence du stimulus de divers stimuli
- 6.7 Utiliser les notions du comportement verbal pour améliorer le langage
- 6.8 Enseigner avec la guidance du moins au plus
- 6.9 Enseigner avec l'apprentissage sans erreur (ex : guidance du moins au plus)
- 6.10 Utiliser des stratégies de classe/groupe pour augmenter les comportements appropriés ou diminuer les comportements problématiques
- 6.11 Enseigner d'une manière à encourager la généralisation
- 6.12 Enseigner d'une manière à encourager le maintien dans les environnements naturels
- 6.13 Utiliser des stratégies d'analyse de données pour prendre des décisions par rapport à des changements de comportement
- 6.14 Utiliser les données pour faire des changements de modifications de traitement
- 6.15 Déterminer quand mettre en place l'estompage de traitement

## Partie 7

## Ethique

- 7.1 Connaissances des directives éthiques de l'IBAO
- 7.2 Connaissances du modèle de résolution des problèmes éthiques de l'IBAO