

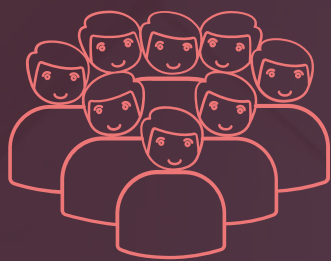
Międzynarodowy Analityk Zachowania

Wymagane Cele Edukacyjne

Międzynarodowa
Organizacja Analizy
Zachowania (IBAO)
2021 v100

Przetłumaczone przez:
Katarzyna Bąbik-Broniń, PhD, BCBA, IBA
Joanna Mikołajczyk, M.A., BCBA, IBA





30 Analityków Zachowania

30 Analityków Zachowania nabyło umiejętności analityczne potrzebne do pracy, aby wybrać te, które są niezbędne dla analityków zachowania przez rozpoczęciem praktyki zawodowej.



22 Kraje

Analitycy Zachowania z 22 różnych państw uczestniczyli w analizie umiejętności oraz różnych korektach.



4 Miesiące

Cztery miesiące były potrzebne do stworzenia oryginalnej listy Wymaganych Celów Edukacyjnych.

Wymagane Cele Edukacyjne IBA

Sekcja 1

Podstawowe Pojęcia

- 1.1 Wyjaśnia i wdraża koncept Wzmocnienia Automatycznego
- 1.2 Wyjaśnia i prezentuje przykłady Zachowania Sprawczego
- 1.3 Wyjaśnia formy i zastosowanie Operacji Ustanawiających
- 1.4 Wyjaśnia formy i zastosowanie Operacji Znoszących
- 1.5 Wyjaśnia formy i zastosowanie Wygaszania
- 1.6 Wyjaśnia i rozpoznaje różnorodność Klas Bodźców
- 1.7 Wyjaśnia Warunkowanie Sprawcze
- 1.8 Wyjaśnia Reakcje Sprawcze
- 1.9 Wyjaśnia różne typy i wzory zachowania na podstawie Rozkładu Wzmocnień
- 1.10 Wyjaśnia i przedstawia zastosowanie Wzmocnienia Pozytywnego w celu wzrostu zachowania
- 1.11 Wyjaśnia i przedstawia zastosowanie Wzmocnienia Negatywnego w celu wzrostu zachowania
- 1.12 Wyjaśnia i przedstawia zastosowanie Kary Pozytywnej w celu redukcji zachowania
- 1.13 Wyjaśnia i przedstawia zastosowanie Kary Negatywnej w celu redukcji zachowania
- 1.14 Wymienia i opisuje różne Rodzaje Wzmocnień oraz ich zalety
- 1.15 Wyjaśnia koncept Kontroli Bodźcowej i jak jest ona wykorzystywana przy nabywaniu i redukcji zachowania
- 1.16 Wyjaśnia jak ustanowić i uczyć Różnicowania Bodźców
- 1.17 Wyjaśnia jak ustanowić i uczyć Generalizacji Bodźców
- 1.18 Wyjaśnia konceptualizację Zachowania Werbalnego oraz jego różne kategorie funkcjonalne

Sekcja 2

Rejestrowanie i Mierzenie Zachowań

- 2.1 Tworzy Definicje Zachowania
- 2.2 Poddaje ocenie Produkty Trwałe jako metodę zbierania danych
- 2.3 Demonstruje zbieranie danych za pomocą Zapisu Częstotliwości
- 2.4 Demonstruje zbieranie danych za pomocą Tempa
- 2.5 Demonstruje zbieranie danych za pomocą Interwału Całościowego i Częściowego
- 2.6 Demonstruje zbieranie danych za pomocą Chwilowych Próbek Czasowych
- 2.7 Wyjaśnia dlaczego ważna jest Dokładność w Tworzeniu Definicji Zachowania.
- 2.8 Demonstruje zbieranie danych za pomocą Dokładności Procentowej

Wymagane Cele Edukacyjne IBA

Sekcja 2 Rejestrowanie i Mierzenie Zachowań

- 2.9 Wyjaśnia znaczenie oraz co należy uwzględnić przy wyborze Odpowiedniego Systemu Pomiaru Zachowania
- 2.10 Demonstruje zbieranie danych Próba po Próbie
- 2.11 Demonstruje zbieranie danych za pomocą Prób Zerowych

Sekcja 3 Badania jednopodmiotowe

- 3.1 Używa naprzemiennego schematu eksperymentalnego/schematu eksperymentalnego z wycofaniem
- 3.2 Używa wieloelementowego schematu eksperymentalnego /schematu eksperymentalnego zmieniających się oddziaływań/ schematu eksperymentalnego z wykorzystaniem pomiaru kilku poziomów wyjściowych
- 3.3 Używa schematu eksperymentalnego z wykorzystaniem pomiaru kilku poziomów wyjściowych zachowania
- 3.4 Interpretuje i dokonuje dokładnych ustaleń podczas porównywania schematu zmiany fazy
- 3.5 Wyjaśnia Zmienną Zależną i jak jest ona wykorzystywana
- 3.6 Wyjaśnia Zmienną Niezależną i jak jest ona wykorzystywana
- 3.7 Wyjaśnia co definiuje Związek Funkcjonalny

Sekcja 4 Ocena zachowania

- 4.1 Wyjaśnia koncept Funkcji Zachowania
- 4.2 Wyjaśnia techniki odpowiedniej obserwacji oraz jak i kiedy są używane
- 4.3 Wyjaśnia różnicę pomiędzy korelacją a związkiem przyczynowym i jak są one stosowane
 - w ocenie zachowania
- 4.4 Przeprowadza Analizę Funkcjonalną zachowania problemowego
- 4.5 Przeprowadza Ocenę Rozwoju Umiejętności Językowych (np. ABLLS I VB-MAPP)
- 4.6 Przeprowadza Funkcjonalną Ocenę Umiejętności (np. AFLS)

Wymagane Cele Edukacyjne IBA

Sekcja 5

Interwencje związane z zachowaniem

- 5.1 Używa Kształtowania w celu zmiany formy zachowania
- 5.2 Używa Łańcucha Zachowań Od Początku w celu nauki złożonych zachowań
- 5.3 Używa Łańcucha Zachowań Od Końca w celu nauki złożonych zachowań
- 5.4 Używa Pędu Zachowania w celu zwiększenia prawdopodobieństwa wykonania zadania
- 5.5 Używa Różnicującego Wzmacniania Innych Zachowań w celu redukcji zachowania
- 5.6 Używa Różnicującego Wzmacniania Zachowania Alternatywnego w celu redukcji zachowania
- 5.7 Używa Różnicującego Wzmacniania Zachowania Niekompatybilnego w celu redukcji zachowania
- 5.8 Używa Treningu Komunikacji Funkcjonalnej w celu wzrostu odpowiednich próśb i redukcji zachowań problemowych
- 5.9 Wyjaśnia, planuje i używa Wielelementowych Rozkładów
- 5.10 Używa Gospodarki Żetonowej w celu nauki zachowań
- 5.11 Używa Wideo-Modelingu w celu modelowania odpowiedniego zachowania
- 5.12 Używa w prawidłowy sposób procedury Wygaszania w oparciu o funkcję w celu redukcji zachowania
- 5.13 Wykorzystuje modyfikacje Bodźców Poprzedzających w celu wzrostu zachowania
- 5.14 Używa Wzmacniania Niezależnego od Zachowania w celu redukcji zachowania
- 5.15 Używa znanych strategii Karania w celu redukcji zachowania

Sekcja 6 Metody nauczania i ich odmiany

- 6.1 Uczy metodą Wyodrębnionych Prób
- 6.2 Uczy wykorzystując Nauczanie w Środowisku Naturalnym
- 6.3 Uczy wykorzystując Trening Umiejętności Behawioralnych
- 6.4 Uczy za pomocą Treningu Reakcji Kluczowych
- 6.5 Używa Treningu Różnicowania
- 6.6 Uczy Równoważności Bodźca różnych bodźców
- 6.7 Używa Zachowań Werbalnych w celu wzrostu umiejętności językowych
- 6.8 Uczy stosując Podpowiedzi od najsłabszej do najsilniejszej
- 6.9 Uczy za pomocą Nauczania Bez Błędu (np. od najsilniejszej do najsłabszej podpowiedzi)

Wymagane Cele Edukacyjne IBA

Sekcja 6

Metody nauczania i ich odmiany

- 6.10 Używa Strategii w Klasie/Grupie w celu zwiększenia odpowiednich zachowań/redukcji zachowań problemowych
- 6.11 Uczy w taki sposób, który uwzględnia Generalizację
- 6.12 Uczy w taki sposób, który uwzględnia Utrzymanie umiejętności w naturalnym środowisku
- 6.13 Używa Strategii Analizowania danych, które umożliwiają podejmowanie decyzji odnośnie zmiany zachowania
- 6.14 Używa danych w celu Zmian i Modyfikacji w Planie Terapeutycznym
- 6.15 Określa kiedy należy wdrożyć Wycofanie Planu Terapeutycznego

Sekcja 7

Etyka

- 7.1 Zna Kodeks Etyczny IBAO
- 7.2 Zna Etyczny Model Rozwiązywania Problemów IBAO