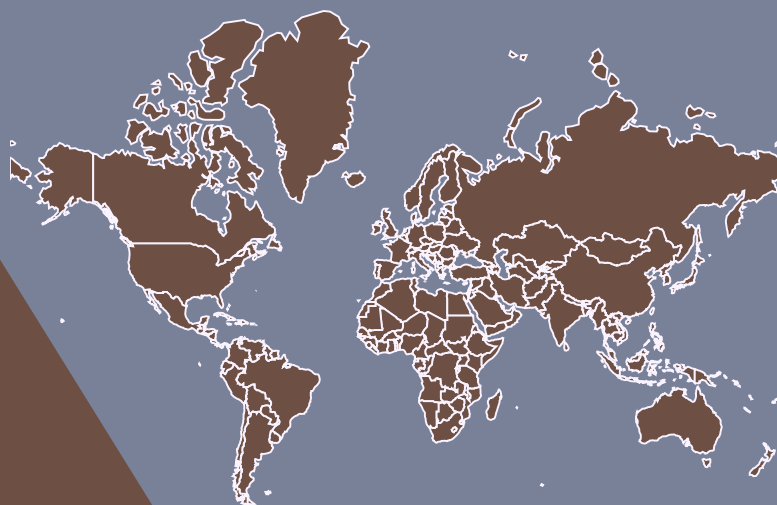


Cerinte Internationale Pentru

ANALISTUL COMPORTAMENTAL



International Behavior
Analyst Organization
2021 v100

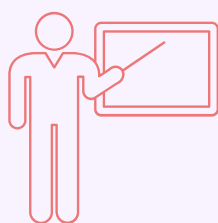
Comitetul de traducere în limba română
Florina Vîlcea, MA, BCBA, IBA
Iulia-Ioana Lăzărean, MA, BCBA, IBA

Există două căi diferite pentru obținerea IBA. Traseele variază ușor, dar fiecare necesită realizări similare. Cerințele IBA se împart în patru mari categorii. Acestea sunt: înscrierea, îndeplinirea cerințelor, finalizarea supervizării și promovarea examenului online IBA.



Accesați www.theibao.com și creați-vă contul de candidat

Înregistrați-vă și plătiți taxele



Finalizați cerințele educaționale care se aliniază cu alegerea dvs., fie a „Rutei de master/absolvenți”, fie a „Rutei de experiență”



Finalizați 1000 de ore de practică supervizată și primiți cele 50 de ore de supervizare de la un supervisor aprobat



Examenul online IBA

Deținerea unei diplome de licență

(*or regional equivalent of 2 years post- secondary Education)

Înregistrați-vă la IBAO,

Plătiți taxele

Semnați Formularul de acord de etică

RUTA DE MASTER/ABSOLVENȚI LICENȚIAȚI

Semnează contractul de supervizare

Completați obiectivele educaționale solicitate

Finalizați un program de Master

Finalizați 1000 de ore de practică supervizată

Primiți cele 50 de ore de supervizare

Finalizați 12 ore de educație continuă

Finalizați testarea abilităților candidaților



RUTA DE EXPERIENȚA

Semnează contractul de supervizare

Completați obiectivele educaționale solicitate

Proiecte ale candidatului

Finalizați 1000 de ore de practică supervizată

Primiți cele 50 de ore de supervizare

Finalizați 12 ore de educație continuă

Finalizați testarea abilităților candidaților

Promovați examenul IBA

Analiștii comportamentali care servesc rolul de supervisor au un rol foarte important în dezvoltarea unui IBA, în domeniul analizei aplicate a comportamentului și în percepția tot mai mare a ceea ce înseamnă să practici ABA în întreaga lume. Prin supervizare intensiva, îndrumări etice și cunoștințe vaste, un supervisor poate ajuta la dezvoltarea unui IBA.

Deoarece ABA se dezvoltă în ritmuri diferite, în diferite părți ale lumii, un standard pentru cerințele de supervisor nu poate fi adecvat pentru fiecare candidat în mod universal. Ca atare, IBAO a creat o serie de opțiuni pentru a asigura un proces flexibil și competent în a deveni supervisor pentru un candidat IBA.

Cerinte specifice

Un audit al acreditărilor de supervisor va fi necesar pentru 10% dintre toți supervisorii pentru a se asigura că supervisorii îndeplinesc cerințele specifice ale IBAO.

Un supervisor trebuie să îndeplinească UNA dintre următoarele:

1. O certificare IBA activa;
2. Un analist comportamental autorizat de un alt consiliu de acreditare sau organism în stare bună (exemple: BCBA®, BCBA-D®, QABA®, licență de stat/regională/națională ca analist comportamental);
3. Deține o diplomă de master sau doctorat dintr-un program acreditat ABAI;
4. Deține o diplomă de master sau doctorat într-o disciplină conexasă, finalizarea cu succes a Obiectivelor specifice educaționale IBA sau echivalent;
5. *Deține o diplomă de master sau doctorat, 5 sau mai mulți ani de angajare directă în domeniul ABA cu experiență de supervizare (*cu revizuire a portofoliului și aprobare de la IBAO).

Fiecare candidat IBA trebuie să solicite un supervisor.

Este responsabilitatea candidatului să inițieze cererea.

Când un candidat se află în contul său online IBAO, acesta alege butonul „Supervisor request” din partea stângă a panoului principal.

Dacă alegeți „Send Supervisor Request”, va apărea o fereastră în care candidatul poate introduce numele și adresa de e-mail a supervisorului.

Platforma IBAO trimite apoi un e-mail supervisorului potențial, informându-l cu privire la solicitarea candidatului.

Supervisorul potențial nu trebuie să fie înregistrat la IBAO și nu trebuie să fie un IBA. A fi un IBA este doar unul dintre cele 5 moduri diferite prin care cineva poate fi calificat pentru a superviza.

Indiferent dacă supervisorul este sau nu un IBA, pentru a accepta cererea, supervisorului i se va cere să se înregistreze la IBAO, să accepte să practice în conformitate cu Ghidul etic și să creeze un cont online.

Când supervisorul acceptă cererea, candidatul va fi anunțat, iar supervisorul și candidatul vor fi obligați să semneze online Acordul de supervizare.



Pentru a începe acumularea celor 1000 de ore de practică supervizată, candidatul și supervizorul trebuie să semneze Acordul de supervizare. O dată semnat, candidatul poate începe să acumuleze ore de practică supervizată.

Acordul de supervizare este disponibil în conturile online ale candidatului și supervizorului.

Acordul de supervizare care este disponibil în conturile online, este afișat în paginile următoare.

Data:

07/07/2021

Acest acord descrie relația, rolurile și așteptările pentru practica supervizată în Analiza Comportamentală Aplicată (ABA) între :

A.J. Candidat IBA
(candidatul IBA)

și

Michael Supervizor IBA
(supervizorul)

Supervizarea unui candidat IBA este una dintre cele mai importante caracteristici ale certificării IBA. Procesul este instrucțional și oferă candidatului oportunități clare de implementare și practică a abilităților conținute în Obiectivele specifice educaționale (OSE) ale IBAO.

Perioada de supervizare constă în 1000 de ore de practică supervizată, unde supervizarea are loc timp de 1 oră pentru fiecare 20 de ore de practică. Numărul total de ore de supervizare rezultat este de 50. Cele 1000 de ore ar trebui finalizate pe o perioadă de 12 luni, dar se poate extinde până la o perioadă de 24 de luni. Această perioadă contractuală acoperă datele :

06/30/2021

și

07/07/2021

Supervizarea poate fi asigurată numai atunci când este în vigoare un Acord/contract de supervizare. Este imperativ ca orice modificare a relației de supervizare să fie actualizată imediat pe site-ul IBAO, astfel încât toate orele de practică să poată fi luate în considerare pentru totalul necesar.

Supervizorii trebuie să îndeplinească acreditările stabilite în lista de acreditări pentru supervizorii IBA. Supervizorii și candidații trebuie să exercite toate practicile, serviciile și supervizarea în conformitate cu Ghidul etic IBAO. Procesul de audit pentru acreditările supervizorului va avea loc pentru 10% dintre candidați. Supervizorii sunt de acord să trimită documentele pentru a se verifica îndeplinirea acreditărilor prin acceptarea acestei experiențe de supervizare.

Scopul experienței:

Candidatul va participa la furnizarea de servicii ABA prin îndeplinirea sarcinilor și abilităților care se aliniază cu Obiectivele specifice educaționale (OSE) ale IBAO pentru IBA și în limitele sarcinilor directe și indirecte permise. Supervizarea poate fi efectuată personal în sesiuni individuale sau de grup și la distanță în sesiuni individuale sau de grup.

Cerințe:

Candidatul este de acord să țină o evidență a activităților de supervizare. Supervizorul este de acord să semneze orele care au fost furnizate în cadrul activităților corespunzătoare și nu va refuza semnarea activităților de supervizare dacă orele au fost efectuate corespunzător. Supervizorul și candidatul sunt de acord să completeze Formularul online de documentare a supervizării pe site-ul IBAO pentru fiecare întâlnire de supervizare.

Pentru candidații ce urmează Ruta de experiență, supervizorul va desemna, iar candidatul va finaliza două Proiecte ale candidatului. Supervizorul va completa online Formularul de evaluare a Proiectului candidatului pentru fiecare proiect în parte.

Supervizorul va alege două seturi de abilități și le va evalua pe fiecare cu Testarea Abilităților Candidatului. Supervizorul va completa online Formularul de aprobare a candidatului în testarea abilităților pentru fiecare proiect.

Acordul de supervizare poate fi reziliat în orice moment de către oricare dintre părți. Cu toate acestea, ar trebui luate toate măsurile pentru a rezolva orice diferențe, astfel încât orele de practică să nu fie întrerupte în mod nejustificat. Candidatul este responsabil pentru obținerea consimțământului clientului pentru a împărtăși informații, date și informații confidențiale cu supervizorul.

Candidatul și supervizorul sunt de acord că supervizorul este responsabil pentru luarea deciziilor clinice, îndrumarea cazului și asumarea responsabilității. Ambii sunt de acord că IBAO nu este responsabil pentru nicio situație negativă care ar putea apărea din furnizarea de servicii și procesul de supervizare.

Ambele părți sunt de acord cu prevederile acestui document și vor practica în conformitate cu Ghidul etic IBAO.

Namele Candidatului:

A.J. Candidat IBA

Numele Supervizorului:

Michael Supervizor IBA

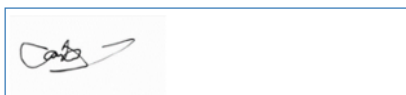
Emailul Candidatului:

ajcandidatiba@gmail.com

Emailul Supervizorului:

Michaelsupervizoriba@gmail.com

Semnătura Candidatului:



Semnătura Supervizorului:



Practica Supervizata

Supervizarea de grup va fi acceptata pentru cel mult 50% din numărul total de ore supervizate.
Supervizarea de grup va fi limitată la grupuri de 5 în total.

Candidatul are dreptul la mai mulți supervizori pe tot parcursul procesului de certificare/formare.

- Fiecare supervizor trebuie să fie înregistrat la IBAO.
- Pentru fiecare supervizor este necesar un Acord de supervizare semnat.
- Supervizorii își păstrează dreptul de a înceta relația lor de supervizare cu un candidat în cazul unei încălcări majore a Ghidului etic IBAO.

Sunt necesare un total de 1000 de ore de practică supervizată.

Este necesară o (1) oră de supervizare pentru fiecare 20 de ore de practică.

Jumătate (50%) din supervizare trebuie să fie Observarea directă a practicii.

Va exista un maximum de 40 de ore pe săptămână luate în considerare pentru orele de practică supervizată.

- Dacă un candidat a acumulat 40 de ore de practică supervizată într-o săptămână, ar fi necesare 2 ore de supervizare în acea săptămână.
- Dacă un candidat a acumulat 20 de ore de practică supervizată într-o săptămână, ar fi necesară 1 oră de supervizare în acea săptămână.
- Dacă un candidat a acumulat 40 de ore de practică supervizată într-o perioadă de 2 săptămâni, ar fi necesare 2 ore pentru acea perioadă de 2 săptămâni.

Activitățile de lucru acceptabile în timpul unei perioade de supervizare vor fi clasificate fie ca ore de „Implementare”, fie ore de „Programare”. 50% din orele supervizate într-o anumită perioadă ar trebui să fie „Directe” și 50% din aceste ore ar trebui să fie „Indirecte”.

Toate orele de supervizare pot fi completate prin metode la distanță.

Tipuri de ore de practica

Sunt necesare 1000 de ore de practică supervizată. Aceste ore sunt clasificate fie ca ore de „Implementare”, fie ca ore de „Programare”. Orele de implementare sunt acelea în care candidatul implementează servicii comportamentale cu un client. Orele de programare sunt acele ore în care un candidat desfășoară activități de sprijin pentru furnizarea de servicii.

Orele de implementare pot include: predarea de noi abilități lingvistice unui client, administrarea evaluărilor ABLLS-R sau AFLS, efectuarea unei analize funcționale, formarea terapeutilor/cadrelor didactice, implementarea TCF (Trainingului de comunicare funcțională), IDA (Intarirea diferentiata a comportamentului alternativ) sau alte intervenții comportamentale etc.

Orele de programare pot include: realizarea graficelor, analizarea datelor, crearea protocoalelor de predare, organizarea sesiunii de lucru ABA, citirea articolelor de cercetare în pregătirea unei intervenții comportamentale, realizarea de fișe de date etc.

Sunt necesare cel puțin 400 de ore de implementare. Sunt necesare cel puțin 400 de ore de programare. Cele 200 de ore rămase pot fi formate din ore de implementare sau ore de programare în orice combinație. De exemplu, un candidat poate avea 600 de ore de implementare și 400 de ore de programare sau 510 de ore de implementare și 490 de ore de programare. Orice combinație care totalizează 1000 de ore este acceptabilă atâta timp cât cel puțin 400 de ore de implementare și 400 de ore de programare au fost incluse în cele 1000.

Orele trebuie înregistrate cel puțin lunar prin completarea Formulelor de documentare a supervizării.

1000 de ore Total



400 ore de
Implementare

400 ore de Programare

200 de ore
aditionale (de
Implementare sau
de Programare)
in orice combinatie

Tipuri de Supervizare

Candidații vor primi 50 de ore de supervizare din cele 1000 de ore de practică supervizată. Două tipuri diferite de supervizare sunt necesare supervisorilor: Supervizarea prin observare directă și Supervizarea fără observare.

Supervizarea prin observare directă este atunci când un supervisor observă un candidat în timp ce acesta oferă servicii de orice fel. Aceste ore pot fi atunci când supervisorul este prezent fizic cu candidatul, când supervisorul este prezent virtual, cum ar fi prin Hi Rasmus, Zoom, GoTo Meeting, FaceTime etc., sau prin examinarea videoclipurilor înregistrate (de exemplu, candidatul înregistrează prestarea serviciilor, iar supervisorul urmărește înregistrarea mai târziu).

Supervizarea fără observare este atunci când un supervisor și candidatul discută despre ABA și chestiuni conexe care pot include orele de practică ale candidatului. Orele de non-observare pot fi obținute atunci când supervisorul este prezent fizic cu candidatul sau când supervisorul este prezent virtual, cum ar fi prin Hi Rasmus, Zoom, GoTo Meeting, FaceTime etc.

VA RUGAM SA RETINETI: Orele de supervizare fără observare nu pot fi completate dacă vizionați videoclipuri, deoarece orele de non-observare sunt didactice și presupun ca supervisorul și candidatul să comunice în timp real.

20 de ore de supervizare trebuie să fie Observare directă.

20 de ore de supervizare trebuie să fie non-observare.

10 poate fi observare directă sau non-observare, în orice combinație.

50 ore de supervizare

20 ore

20 de ore de
observare directă

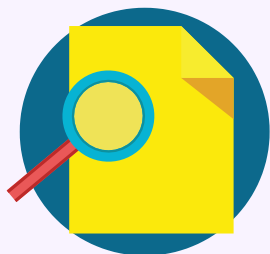
20 ore

20 de ore de non-
observare

10

ore

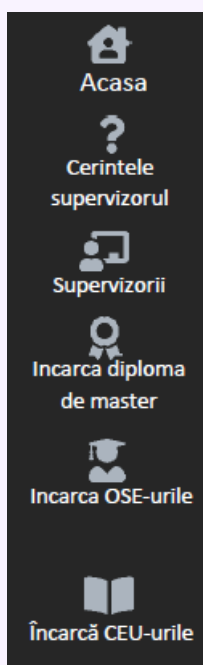
10 ore (fie observare
directă, fie non-
observare)



Documentarea orelor de practică supervizată și a orelor de supervizare

Pentru fiecare întâlnire de supervizare, fie de grup, fie individuala, la distanță sau față în față, supervizorul și candidatul trebuie să completeze Formularul de documentare a supervizării pentru a înregistra supervizarea.

Aceste formulare sunt completate online prin autentificarea în contul online al candidatului sau al supervizorului la www.theibao.com.



Pentru fiecare oră de supervizare este necesar un Formular de documentare a supervizării, pentru ca acea oră de supervizare să fie luată în considerare pentru totalul necesar de 50 de ore.

Documentația necesară va include:

- Data ședinței de supervizare;
- Contextul;
- Intervalul orar;
- Totalul orelor de implementare acumulate în perioada de supervizare;
- Totalul orelor de programare acumulate în perioada de supervizare;
- Tipul de supervizare (grup/individual/etc.);
- Totalul orelor de observare directă acumulate în perioada de supervizare;
- Totalul orelor de non-observare acumulate în perioada de supervizare;
- Note de supervizare
- Feedback

Documentarea orelor de practică supervizată și a orelor de supervizare

Candidatul este responsabil pentru inițierea Formularului de documentare a supervizării în contul candidatului. Candidatul furnizează toate informațiile relevante, semnează formularul online și apoi trimite formularul supervisorului.

Când candidatul trimite Formularul de documentare a supervizării, supervisorul va fi notificat că formularul a fost trimis și apoi supervisorul se poate conecta la contul său IBAO și poate completa partea sa din Formularul de documentare a supervizării alegând tabul „Candidates” din panoul principal. Supervisorul va completa, semna și aproba formularul.

O dată aprobat, formularul completat va fi disponibil în orice moment atât în contul supervisorului, cât și în contul candidatului. Toate formularele de documentare a supervizării completate vor fi disponibile în contul candidatului și al supervisorului.

Supervizor: Mike Supervisor IBA
Email: mikesupervisoriba@gmail.com

Ore de implementare: 120 h Ore de planificare: 80 h Ore de supervizare directă: 6 h Ore de non-observare : 4 h.

Adaugă documentarea supervizării

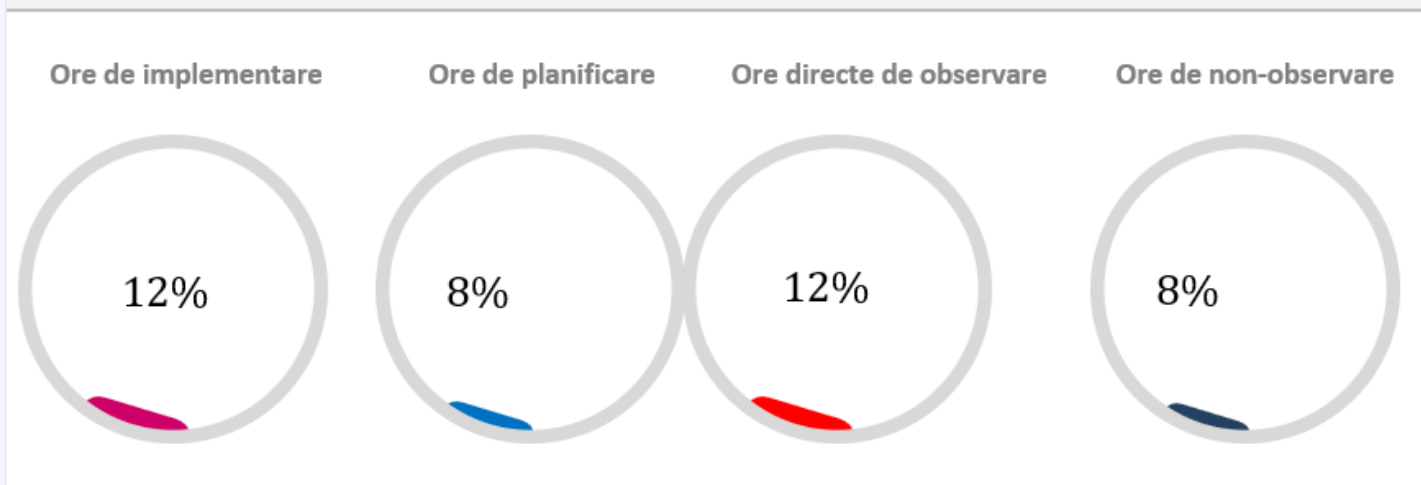
Data de incepere	Data de încheiere	Stare	Implementare	Planificare	Supervizare directă	Non-observare	
07/05/2020	07/18/2020	Aprobat de supervisor	0 h	40 h	0 h	2 h	Detalii
07/19/2020	08/02/2020	Aprobat de supervisor	20 h	10 h	1 h	0.5 h	Detalii
11/09/2020	11/23/2020	Aprobat de supervisor	20 h	20 h	1 h	1 h	Detalii
03/16/2021	03/29/2021	Aprobat de supervisor	10 h	0 h	0.5 h	0 h	Detalii
04/05/2021	04/18/2021	Aprobat de supervisor	40 h	0 h	2 h	0 h	Detalii
05/10/2021	05/24/2021	Aprobat de supervisor	30 h	10 h	1.5 h	0.5 h	Detalii

Documentarea orelor de practică supervizată și a orelor de supervizare

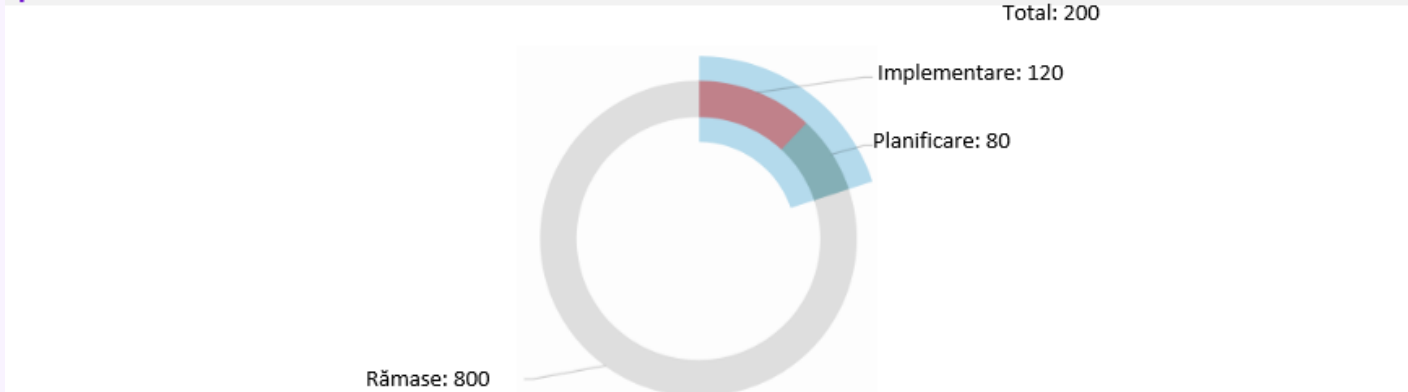
Numărul de ore de implementare, de ore de programare, de ore de supervizare prin observare directă și de ore de supervizare prin non-observare vor fi actualizate automat în conturile candidatului și ale supervisorului.

IBAO va ține evidența acestor ore, iar candidatul și supervisorul pot vedea în orice moment orele acumulate și procentul acumulat din cerințe.

Procentaj statistic



Statistica orelor de practică



Detalii ale Formularului de documentare a supervizarii

Un candidat va completa un Formular de documentare a supervizarii pentru un „Bloc de training”. Un bloc de training poate fi de 1, 2, 3 sau 4 săptămâni. Cu toate acestea, nu pot fi depuse mai mult de 40 de ore într-un Formular de documentare a supervizarii pentru orice bloc de formare.

Exemple de situații:

Dacă s-au acumulat 40 de ore într-o săptămână, blocul de training pentru acest formular va trebui să fie de 1 săptămână.

Dacă s-au acumulat 20 de ore într-o săptămână timp de 2 săptămâni consecutive (20 ore în Săptămâna 1 și 20 de ore în Săptămâna 2), blocul de training pentru acel formular ar trebui să aibă o durată de 2 săptămâni.

Dacă s-au acumulat 10 ore în 4 săptămâni la rând (10 în săptămâna 1, 10 în săptămâna 2, 10 în săptămâna 3 și 10 în săptămâna 4), blocul de training de 40 de ore ar trebui să aibă o durată de 4 săptămâni.

Dacă un candidat a acumulat 40 de ore în săptămâna 1 și 40 de ore în săptămâna 2, ar trebui completate două formulare diferite de documentare a supervizarii. Unul pentru săptămâna 1 și unul pentru săptămâna 2 deoarece numărul maxim de ore pe blocul de training este de 40.

Dacă un candidat a acumulat 20 de ore în săptămâna 1 și 40 de ore în săptămâna 2, ar trebui să fie trimise două formulare separate de documentare a supervizarii, deoarece totalul de ore de 2 săptămâni este mai mare decât maximul permis (adica 40 de ore per bloc de training).

Ar trebui trimis un formular pentru săptămâna 1 de 20 de ore și un formular pentru săptămâna 2 de 40 de ore.



Detalii ale Formularului de documentare a supervizării

Orele de practică trebuie înregistrate în multipli de 10.

Toate orele transmise în Formularele de documentare a supervizării trebuie să fie în multipli de 10 (de exemplu, 10, 20, 30 etc.). Un candidat nu poate depune un Formular de documentare a supervizării pentru 7 ore, 12 ore, 18 ore etc. Sunt acceptați doar multiplii de 10 (adică, 10, 20, 30, 40).

Numărul corespunzător de ore de supervizare va fi introdus automat pe baza numărului de ore introdus în formular. Dacă sunt introduse 20 de ore de programare, va fi introdusă 1 oră de supervizare de non-observare. Dacă sunt introduse 30 de ore de implementare, vor fi introduse automat 1,5 ore de observare directă. Doar 1 oră de supervizare poate fi acumulată la 20 de ore de practică supervizată. Un candidat nu poate acumula mai mult de 1 oră de supervizare la 20 de ore de practică.

Raportul dintre practică și supervizare asigură candidatului acumularea de ore de supervizare într-o manieră constantă și consecventă pe parcursul formării. De exemplu, un candidat nu poate exersa timp de 100 de ore fără supervizare și apoi să acumuleze 5 ore de supervizare într-o zi pentru a încerca să facă raportul de 1/20. FIECARE 20 de ore trebuie să aibă 1 oră de supervizare pentru ca acele ore să fie luate în considerare pentru orele de practică supervizată. Dacă un candidat practică 40 de ore și primește 1 oră de supervizare, doar 20 din acele 40 de ore pot fi luate în considerare pentru cele 1000 de ore necesare.

The screenshot shows the IBAO supervision documentation form. The interface includes a sidebar with navigation options: Acasa, Cerintele supervizorului, Supervizorii, Incarca diploma de master, Incarca OSE-urile, and Incarca CEU-urile. The main form area is titled 'Documentatia supervizării' and contains the following fields:

- Supervizor: Mike Supervisor IBA (Email: mikesupervisoriba@gmail.com)
- Data: 08/18/2021
- Candidat: Mike candidat IBA
- Data de incepere a trainingului: 08/04/2021
- Ore de implementare in acest interval: [dropdown]
- Ore de observare directă in acest interval: [dropdown]
- Tipul supervizării: Grup (selected) / Individual
- Note: [text area]
- Localul interventiei: [text field]
- Supervizor: Mike Supervisor IBA
- Data de incheierea a trainingului: 08/18/2021
- Ore de planificare in acest interval: [dropdown]
- Ore de non-observare in acest interval: [dropdown]

A 'Trimite supervizorului' button is located at the bottom of the form.

Unul dintre cele mai importante aspecte ale certificării ca IBA este de a continua învățarea și dezvoltarea profesională. Ca atare, sunt necesare 12 ore de formare continuă *înainte de certificare*.

Fiecare candidat va trebui să documenteze obținerea de CEU (credite de formare continua). Documentarea necesită un document fizic care arată în mod clar conținutul și durata evenimentului de formare, când a avut loc trainingul și cine a oferit instruirea. Sunt acceptate următoarele tipuri de CEU.

- Participarea la seminarii online sau în persoană, workshop-uri sau training-uri despre ABA sau care abordează informații legate de analiza comportamentului;
- Prezentarea unui seminar, al unui workshop sau al unui training privind ABA sau care abordează informații legate de analiza comportamentului.

CEU-uri pre-certificare

- 12 CEU-uri - credite de formare continua
 - 2 ore de etica
 - 2 ore in Supervizare
 - 2 ore in diversitate culturala si constientizare
 - 6 ore in subiecte ABA

Pentru candidații care doresc o certificare prin Ruta de experiența, sunt necesare proiecte ale candidatului.

Supervizorul candidatului va fi persoana responsabilă cu atribuirea și evaluarea proiectelor candidatului.

Proiectele trebuie să se alinieze cu obiectivele specifice educaționale (OSE), să demonstreze învățarea sau aplicarea OSE și să avanseze cunoștințele candidatului peste ceea ce era așteptat de la un furnizor de formare profesională acreditat IBAO (FFPA). Proiectele candidatului trebuie să fie proiecte unice - proiecte diferite - decât orice proiect atribuit printr-un FFPA.

Sunt necesare două proiecte diferite ale candidatului.

Sunt necesare două TIPURI diferite de proiecte. De exemplu, dacă primul proiect este o prezentare Power Point, al doilea proiect nu poate fi o prezentare Power Point, chiar dacă subiectul celei de-a doua prezentări a fost diferit de primul.

Pentru fiecare proiect este necesar un Formular de evaluare a proiectului candidatului. Aceste formulare sunt completate online în contul IBAO de către supervizorul candidatului.

Exemple de tipuri de proiecte acceptate

- Recenzii ale literaturii de specialitate;
- Prezentarea Powerpoint a unui subiect în ABA;
- Crearea unui videoclip despre implementarea serviciilor comportamentale;
- Scrierea unui raport de evaluare;
- Referate ale articolelor de specialitate.

Formular de evaluare a proiectului candidatului



DATA: _____ CANDIDAT: _____

SUPERVIZOR: _____

DESCRIEREA PROIECTULUI: (recenzie a literaturii de specialitate, prezentare Power Point, rezumat al unui articol de specialitate, etc.)

Admis?: _____

SEMNĂTURA CANDIDATULUI: _____

SEMNĂTURA SUPERVIZORULUI: _____

Completați cate un formular pentru fiecare proiect. Sunt necesare două proiecte. Ambele proiecte trebuie să fie de tipuri diferite. Supervizorul candidatului este responsabil să aprobe, să atribuie și să evalueze proiectul. Supervizorul este obligat să completeze formularul completat în contul supervizorului. Este necesar un formular pentru ambele proiecte pe care supervizorul le-a evaluat ca fiind satisfăcătoare. Nu este necesar niciun formular dacă supervizorul a evaluat proiectul ca fiind nesatisfăcător.

În timpul orelor de practică supervizată, supervizorul candidatului va efectua Testarea abilităților candidatului (TAC) cu privire la implementarea unui set de abilități necesare candidatului pe baza rolurilor și abilităților demonstrate sub supervizare. TAC-urile pot fi diferite pentru fiecare candidat. Nu există un set preselectat de abilități care să fie testate. Abilitățile testate sunt cele care sunt supervizate. Pentru un candidat, TAC ar putea evalua candidatul efectuând o analiză funcțională. Un alt TAC ar putea evalua administrarea evaluării AFLS sau VB-MAPP. Un altul ar putea evalua un candidat care oferă feedback unui IBT despre programele realizate. Un altul ar putea fi evaluat implementând protocoale de alimentație pediatrică, intervenții academice, predare a limbajului etc.

Serviciile și abilitățile supervizate sunt cele care vor fi evaluate. Supervizorul este responsabil pentru crearea Fișei de colectare a datelor TAC utilizată în scopuri de evaluare.

- TAC trebuie să acopere cel puțin 10 componente ale unui set de abilități care durează cel puțin 10 minute;
- Este necesară o precizie de cel puțin 80%;
- Sunt necesare două TAC-uri diferite;
- Pentru fiecare TAC este necesară o abilitate diferită;
- TAC este o evaluare în direct a candidatului pentru furnizarea de servicii foarte asemănătoare cu o evaluare a integrității tratamentului.

Crearea unui TAC

- Decideți activitatea sau setul de abilități de evaluat;
- Creați analiza sarcinilor activității alese;
- Creați cel puțin 10 puncte de evaluare a abilității sau activității;
- Creați un sistem de notare (da/nu; +/- etc.);
- Scorati performanța candidatului în timp ce demonstrează abilitățile alese.

Supervizorul candidatului este responsabil să completeze Formularele de aprobare pentru testarea abilităților candidatului în contul supervizorului.

Exemplu de fișă de colectare a datelor TAC

18

Data: _____ Candidat: _____ Supervisor: _____

Ora de incepere: _____ Ora de incheiere: _____ Durata: _____

	Trial 1	Trial 2	Trial 3	Trial 4	Trial 5
Organizează materialele	D/N	D/N	D/N	D/N	D/N
Obține atenția copilului	D/N	D/N	D/N	D/N	D/N
Ofera SD-ul	D/N	D/N	D/N	D/N	D/N
Așteaptă 5 secunde pentru a primi un răspuns	D/N	D/N	D/N	D/N	D/N
Întărește răspunsul corect	D/N	D/N	D/N	D/N	D/N
Dacă răspunsul este gresit oferă din nou SD-ul și promptul adecvat	D/N	D/N	D/N	D/N	D/N
Strange materialele	D/N	D/N	D/N	D/N	D/N
Colectează datele	D/N	D/N	D/N	D/N	D/N
Se organizează pentru următorul trial	D/N	D/N	D/N	D/N	D/N
Gestionează comportamentul dintre trial-uri	D/N	D/N	D/N	D/N	D/N
	/10	/10	/10	/10	/10

În acest exemplu TAC pentru DTT, supervisorul creează un TAC pentru 10 componente diferite în 5 încercări. Pe măsură ce candidatul implementează testele, supervisorul evaluează acuratețea candidatului în implementare. În acest exemplu, supervisorul va încerca D pentru Da și N pentru Nu pentru fiecare componentă a încercărilor pe parcursul TAC de 5 încercări. Vă rugăm să rețineți că acest exemplu este doar pentru scopuri vizuale. Fiecare TAC trebuie să aibă o durată de 10 minute. Pentru unele sesiuni DTT, 10 minute este cel mai probabil mai aproape de 20 de încercări pentru unii cursanți.

Formular de aprobare a candidatului în testarea abilităților



DATA: _____ CANDIDAT: _____

SUPERVIZOR: _____

DESCRIEREA TAC-ULUI: _____

SEMNĂTURA CANDIDATULUI: _____

SEMNĂTURA SUPERVIZORULUI: _____

Completați un formular pentru fiecare TAC. Sunt necesare două TAC-uri. Ambele TAC-uri trebuie efectuate pe seturi diferite de abilități. Supervizorul candidatului este responsabil să elaboreze, să conducă și să aprobe (admis/respins) setul de abilități al candidatului. Supervizorul este responsabil să completeze formularul online în contul supervizorului. Este necesar un formular pentru ambele TAC-uri efectuate. Nu este necesar niciun formular dacă supervizorul a evaluat proiectul ca fiind nesatisfăcător. Nu există o limită a numărului de TAC-uri care pot fi încercate până când sunt admise două.

Când candidații IBA au îndeplinit toate cerințele, aceștia se pot înregistra pentru a participa la examenul online IBA. Cerințele pentru examenul IBA au fost create pentru a permite celui mai mare număr de oameni din întreaga lume să-și demonstreze competența. Nu sunt necesare centre de testare. Fără călătorii în diferite țări. Fără cheltuieli de cazare sau alte cheltuieli suplimentare. Tot ce aveți nevoie pentru a susține examenul este un spațiu de lucru liniștit și auster și o conexiune la internet. Controlul și securitatea examenului sunt finalizate online.



Detaliile examenului IBA

- Examen online;
- Fara centre de testare;
- Supraveghere virtuala si online;
- 150 de întrebări de tip grila sau întrebări de tip adevărat/fals;
- 3 ore pentru finalizarea examenului;
- 7 categorii testate de comportamente ample

După ce ai devenit certificat ca IBA, trebuie să îndeplinești anumite cerințe pentru a vă menține certificarea. Ciclul de certificare IBA este de 2 ani. Aceasta înseamnă că atunci când deveniți certificat, veți rămâne certificat timp de 2 ani. La fiecare 2 ani trebuie să vă re-certificați pentru a vă menține acreditarea. Există cerințe suplimentare în prima perioadă de recertificare comparativ cu celelalte perioade care vor urma.

Primul ciclu de certificare

- **24 CEU (credite de educatie continua)**
 - 4 ore de Etica;
 - 4 ore in Supervizare;
 - 4 ore in diversitate culturala si supervizare;
 - 12 ore in subiecte ABA
- **1 an de mentorat profesional**

Educatia continua

Fiecare IBA va trebui să documenteze că a obținut CEU-uri. Documentația necesită desfășurarea activității, o certificare sau un document fizic care să arate clar conținutul și durata evenimentului de formare.

- Participarea la seminarii online sau în persoană, la workshop-uri sau la cursuri de formare privind ABA sau informații legate de analiza comportamentului;
- Prezentarea unui seminar, al unui workshop sau al unui training privind ABA sau informații legate de analiza comportamentului.

În timpul primului ciclu de certificare, a fost stabilită o cerință de mentorat pentru a contribui la dezvoltarea profesională, încrederea și puterea noilor IBA-uri prin menținerea legăturii cu și comunicarea cu alte IBA-uri.

Mentoratul este un proces informal în care noul IBA caută sfaturi și sugestii cu privire la probleme clinice, practica profesională, operațiuni organizaționale, etică și domenii suplimentare de furnizare de servicii. Mentorul nu este responsabil pentru deciziile sau acțiunile noului IBA. Principalele obiective ale mentoratului sunt colaborarea profesională, networking-ul, îndrumarea și consilierea cu privire la problemele întâlnite în furnizarea inițială a serviciilor IBA.

Cerința de mentorat este doar pentru primul ciclu de certificare de 2 ani.

Mentorul trebuie să fie o persoană care îndeplinește aceleași calificări ca și cele necesare pentru a fi supervisor. Calificările mentorului vor fi auditate de IBAO.

Mentoratul trebuie să aibă loc timp de 12 luni în timpul ciclului inițial de certificare de 2 ani..

Lunile de mentorat nu trebuie să aibă loc consecutiv.

Sunt necesare 2 ore pe lună. Cele 2 ore pot fi într-o singură întâlnire sau în mai multe întâlniri.

Nu se pot acumula mai mult de 2 ore pe lună.

Mentoratul poate fi în persoană, prin telefon sau de la distanță (de exemplu, Hi Rasmus, Zoom, FaceTime etc.)

Pot fi folosiți mai mulți mentori.

Formularul de documentare al mentoratului IBAO ar trebui completat de IBA și de mentor de fiecare dată când are loc mentoratul.

Documentarea

IBA și mentorul IBA trebuie să completeze Formularul de documentare a mentoratului.

Noul IBA se va conecta la contul său IBAO și va completa Formularul de documentare a mentoratului. Platforma IBAO va notifica apoi mentorul și va pune la dispoziție formularul pentru a-l completa. După ce ambii au completat formularul, acesta va fi disponibil în contul candidatului și al mentorului.

Formularul de documentare al mentoratului



DATA: _____ DURATA MENTORATULUI: _____

IBA: _____ Mentor: _____

METODA MENTORATULUI (incercuiti una): in persoana, la telefon, la distanta

NOTE: _____

SEMNATURA: _____